



Ynglende fugle i Roskilde Fjord 2014

Med registrering af naturforhold

Rapport fra Orbicon A/S til Frederikssund, Roskilde og Lejre Kommuner

Rekvirent	Frederikssund, Roskilde og Lejre Kommuner v/Troels Karlog, Morten Vincents & Rikke Milbak Mortensen
Rådgiver	Orbicon A/S, Ringstedvej 20, DK 4000 Roskilde
Projektnummer	3621400067, 3621400068, 3621400069
Projektleder	Erik Mandrup Jacobsen
Kvalitetssikring	Frederik Jensen
Revisions nr.	01
Godkendt af	Per Møller-Jensen
Udgivet	16-12-2014

Forsidefoto: Stormmågekoloni i Roskilde Fjord 2014 (Foto P. Andersen-Harild).

INDHOLDSFORTEGNELSE

1. Baggrund	4
1.1. Fjorden.....	6
1.2. Fuglebeskyttelsesområdet.....	7
2. Metode.....	10
1.3. Log-bog.....	13
3. Resultater.....	18
4. Sammenfatning	29
1.4. Ynglefugle 2014 – med tilbageblik.....	29
1.1. Plejebehov	32
5. Referencer	34

Bilag 1: Lokaltetskemaer til Frederikssund Kommune

1. BAGGRUND

Roskilde Fjord er et af Danmarks vigtigste naturområder. Fjorden er yngle- og rasteplads for en lang række arter af vandfugle, hvoraf flere er fåtallige ynglefugle i Danmark. Hele fjorden er af samme grund udpeget som et af Danmarks 113 Fuglebeskyttelsesområder og indgår dermed i det internationale Natura 2000 netværk.

Systematiske optællinger af fjordens fugleliv er foretaget siden 1978. I perioden 1978-1981 blev tællingerne gennemført i regi af Fredningsstyrelsen, i 1982-1989 varetog Hovedstadsrådet tællingerne, og i de efterfølgende år (1990-2006) gennemførtes naturovervågningen i regi af Roskilde Amt og enkelte år Frederiksborg Amt. Med amternes nedlæggelse per 1. januar 2007 overtog kommunerne ansvaret for en række naturforvaltningsopgaver, og de senere års undersøgelser er gennemført som et tværkommunalt samarbejde mellem Frederikssund, Roskilde og Lejre Kommuner.

Tællingerne i Roskilde Fjord har gennem årene tilvejebragt et solidt datagrundlag, som amterne og sidenhen kommunerne har anvendt i bl.a. den daglige administration af Naturbeskyttelsesloven. Desuden har oplysninger fra tællingerne været benyttet i amternes Natura 2000 basisanalyse og Naturstyrelsens Natura 2000-planer for fuglebeskyttelsesområdet Roskilde Fjord. Tællingerne indgår desuden i de kommunale handleplaner, der skal sikre en gunstig bevaringsstatus for de arter og naturtyper, som Roskilde Fjord er udpeget for at beskytte.

Alle de øer og holme, der har været dækket af programmet siden 1978, blev besøgt i 2014. I Frederikssund Kommune er desuden indsamlet oplysninger om naturforhold, plejebehov m.m. på de enkelte øer og holme samt foretaget supplerende tællinger ved Selsø Sø, der er et af fuglebeskyttelsesområdetets vigtigste delområder.

Som en del af overvågningen registreres eventuelle forekomster af invasive arter samt rotter, mink m.m.

Det er bevidst valgt at foretage en enkel afrapportering, der giver en aktuel status for ynglefuglebestandene af de arter, der indgår i udpegningsgrundlaget for fuglebeskyttelsesområdet samt andre karakterarter og desuden fokuserer på naturforholdene på de enkelte øer, holme og strandenge i fjorden.

Det er tanken, at projektet skal tilvejebringe bl.a. følgende resultater:

- En viden om de langsigtede udviklingstendenser for bestandene af de arter, der ligger til grund for udpegningen af fuglebeskyttelsesområdet samt andre "interessearter" tilknyttet fjordens øer, holme og strandenge.
- En bedre viden om natur- og driftsforholdene på de enkelte øer og holme i fjorden til brug i den daglige administration, herunder Natura 2000 planlægningen og administration af Naturbeskyttelsesloven.

Årets feltarbejde på øer og holme i fjorden er gennemført af Pelle Andersen-Harild. Af-rapportering samt feltarbejde ved Selsø Sø er udført i regi af Orbicon A/S.

I lighed med tidligere år blev der i forbindelse med projektet, og i samarbejde med Fre-derikssund Kommune, afholdt en offentlig natur- og fugletur. I 2014 gik turen til Eskilsø med ca. 40 deltagere (Figur 1).



Figur 1: Fugle- og naturtur med Frederikssund kommune på Eskilsø i 2014. Foto: E.M. Jacobsen.



Figur 2: Afgræssede strandenge på Eskilsø 2014. Foto: E.M. Jacobsen.

1.1. Fjorden

Roskilde Fjord er et typisk sjællandsk fjordlandskab med talrige snævre løb og små øer og holme, der opstod efter sidste istid, da havet trængte ind over det bakkede morænelandskab og oversvømmede dets laveste dele. Siden stenalderen har landet hævet sig med 2-3 meter, og fjordens udstrækning er derved blevet mindre.

Roskilde Fjord er næsten overalt meget lavvandet med vanddybder på mindre end 6 meter. Egentlig vade forekommer dog kun få steder. Langs kysten findes strandenge og rørsumpe. I den lavvandede fjord ligger ca. 30 små øer og holme. Den største - Eskilsø - har bakket morænelandskab, mens de øvrige øer består af strandenge, sand- og stenrev.

Roskilde Fjord er raste- og fourageringsområde for et stort antal vandfugle. Antallet er varierende og stærkt afhængig af årstid og vejrforhold. Området har international betydning for sangsvane (Figur 3), knopsvane, troldand, hvinand, stor skallesluger og blishøne. Herudover ses taffeland, pibeand og gråand hyppigt rastende i fjorden. I vinterhalvåret optræder troldand undertiden i flokke på mere end 20.000 fugle. I fjorden ruger også arter, som er fåtallige ynglefugle i Danmark. Efter 100 års fravær i Roskilde Fjord har havørnen nu en fast yngleplads på Bognæs nær Roskilde by (Figur 4), og i 2014 ynglede endnu et par for første gang i nyere tid i Frederikssund Kommune i fjordens nordlige ende. De senere år har også de landsplan fåtallige arter sorthovedet måge og rovterne ynglet eller forsøgt at yngle i fjorden.



Figur 3: Roskilde Fjord er af international betydning for sangsvane. Foto: E.M. Jacobsen.



Figur 4: Havørnens yngleplads på Bognæs i Roskilde Fjord i Lejre Kommune, hvor arten også i 2014 fik unger på vingerne. Foto: E.M. Jacobsen.



Figur 5: Havørnen er nu fast ynglefugl i Roskilde Fjord. Et par har i en årrække ynglet på Bognæs i Roskilde Kommune, og i 2014 yngledede et par for første gang i nyere tid med succes ved Nordskoven i Frederikssund Kommune. Arten er på udpegningsgrundlaget for fuglebeskyttelsesområdet som yngle- og trækfugl. Foto: E.M. Jacobsen.

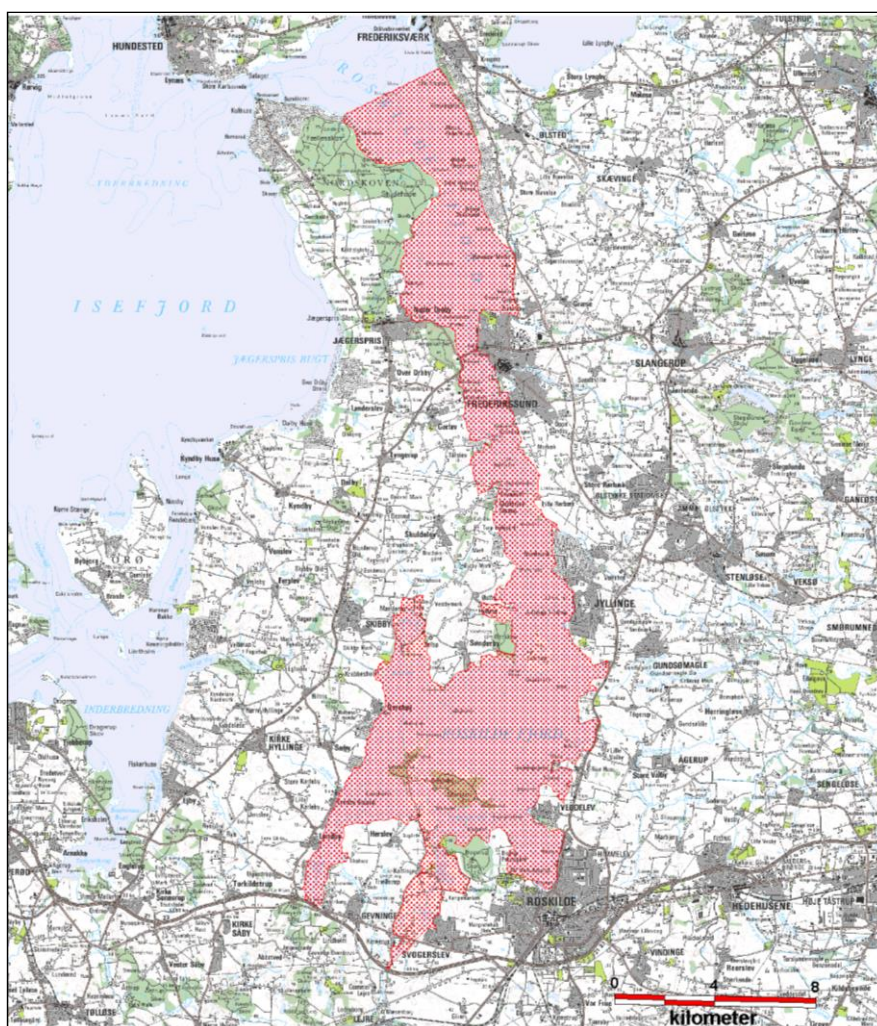
1.2. Fuglebeskyttelsesområdet

Roskilde Fjord er et af Danmarks 113 Fuglebeskyttelsesområder. Foruden selve fjorden og en del af de tilstødende strandenge omfatter Fuglebeskyttelsesområdet (nr. 105) også Selsø Sø og den syd for liggende Kattinge Vig og Sø. Roskilde Fjord er desuden udpeget som Habitatområde af hensyn til en række arter, marine og terrestriske naturtyper.

Miljøministeriet har med virkning fra 1. september 1995 desuden udlagt Roskilde Fjord og Store Kattinge Sø som vildtreservat. Reservatordningen indebærer, at der i en række "kerneområder" er forbud mod jagt og hurtig motorbådssejls. Af hensyn til rugende fugle blev øer og holme i fjorden fredet i 1985.

Fredningen forbyder adgang i fuglenes yngletid fra 1. april til 15. juli. Reservatordningen udvider forbuddet til også at omfatte en 50 meter zone omkring en række øer.

Grundlaget for fuglebeskyttelsesområderne er Fuglebeskyttelsesdirektivet fra 1979, der har som formål at beskytte og forbedre vilkårene for de vilde fuglearter i EU, hvilket bl.a. sker ved, at medlemslandene opretter fuglebeskyttelsesområder.



Figur 6: Udstrækningen af fuglebeskyttelsesområde nr. 105 Roskilde Fjord, Kattinge Vig og Sø vist med rød raster.

I kraft af sit medlemskab af EU er Danmark forpligtiget til at opretholde en gunstig bevaringsstatus (Jf. Søgaard et al. 2003) for de fuglearter, som området er udpeget for. Udpegningsgrundlaget for Roskilde Fjord er sammenfattet i Tabel 1.

Fugletællingerne er med til at vise, om gunstig bevaringsstatus for fuglene i udpegningsgrundlaget for fuglebeskyttelsesområdet er opfyldt.

Tabel 1: Udpegningsgrundlag for fuglebeskyttelsesområde nr. 105 Roskilde Fjord, Kattinge Vig og Sø¹.

Art	Årsag til udpegningsgrundlag	Kriterier
Sangsvane	T	F2, F4
Havørn	Y, Tn	F1, F2
Klyde	Y	F1
Fjordterne	Y	F1
Havterne	Y	F1
Dværgterne	Y	F1
Knopsvane	T	F4
Grågås	T	F4
Skeand	T	F4
Troldand	T	F4
Hvinand	T	F4
Stor skallesluger	T	F4
Blishøne	T	F4

¹ Y: Ynglende art. T: Trækfugle, der opholder sig i området i internationalt betydende antal.

Tn: Trækfugle, der opholder sig i området i nationalt betydende antal. Det er desuden angivet hvilke kriterier, der ligger til grund for vurderingen af, om arten opfylder ovennævnte betingelser:

- F1: arten er opført på Fuglebeskyttelsesdirektivets p.t. gældende Bilag I og yngler regelmæssigt i området i væsentligt antal, dvs. med 1 % eller mere af den nationale bestand.
- F2: arten er opført på Fuglebeskyttelsesdirektivets p.t. gældende Bilag I og har i en del af artens livscyklus en væsentlig forekomst i området, dvs. for talrige arter (T) skal arten være regelmæssigt tilbagevendende og forekomme i internationalt betydende antal, og for mere fåtallige arter (Tn), hvor områder i Danmark er væsentlige for at bevare arten i dens geografiske sø- og landområde, skal arten forekomme med 1 % eller mere af den nationale bestand.
- F4: arten er regelmæssigt tilbagevendende og forekommer i internationalt betydende antal, dvs. at den i området forekommer med 1 % eller mere af den samlede bestand inden for trækvejen af fuglearten.

2. METODE

Optællingerne i Roskilde Fjord har været gennemført i Roskilde Fjord efter samme metodik siden 1978 (Se tidligere årsrapporter for detailbeskrivelser).

Ynglefugletællingerne på øer og holme i fjorden er gennemført som totaloptællinger i fuglenes yngletid i maj-juni. På større øer, f.eks. Eskilsø, er tællingerne gennemført som en kombination af en gennemgang af potentielle yngleområder og optællinger fra faste observationsposter. På enkelte meget små holme har det været muligt at foretage tællingen fra båd, alternativt er optælleren gået i land og har talt fra en fast observationspost. Enkelte meget kystnære øer er optalt ved observationer fra land.

Det er tilstræbt på de enkelte lokaliteter at vælge den fremgangsmåde, der mindst muligt forstyrrer det lokale fugleliv.

Strandengstællingerne, der bortset fra Selsø Sø, ikke er foretaget siden 2008, gennemførtes i maj måned som en kombination af to gennemgange af området suppleret med optællinger fra gode oversigtspunkter.

Fugleiagttagelser, andre relevante iagttagelser samt forhold vedrørende drift og pleje på de pågældende lokaliteter er efterfølgende sammenfattet i de feltskemaer, der forefindes som bilag (i 2014 kun holme i Frederikssund Kommune).

Alle fugle, der skønnedes at være lokale ynglefugle, blev registreret, og samtidigt registreredes ikke-ynglende fugle, der rastede eller fouragerede inden for undersøgelsesområdet. Generelt kan følgende siges om opdelingen mellem sikre, mulige og ikke-ynglende fugle:

- **Sikre ynglepar:** tydelig afledningsadfærd hos gamle fugle (især vadefugle). Fugle set på eller ved rede (f.eks. ande- og vadefugle). Dununger set (f.eks. lappedykker, andefugle).
- **Sandsynlige/Mulige ynglepar:** syngende stationær han (f.eks. vandrikse, spurvefugle). Parringsadfærd (f.eks. ænder, rovfugle). Ængstelig kalden fra gamle fugle (f.eks. vadefugle, spurvefugle). Redebyggende fugle.
- **Ikke-ynglende fugle:** øvrige observationer. For mange vandfugle er der en tendens til, at de optræder flokkevis. En enkelt observation af en syngende han af en art, der normalt ikke yngler på lokaliteten. Disse observationer forekommer hyppigst i træktiden, dvs. især i april-maj.



Figur 7: Optælling på Ægholm i Roskilde Kommune. Foto: E.M. Jacobsen.



Figur 8: Klyde på yngleplads i Roskilde Fjord. Foto: P. Andersen-Harild.



Figur 9: Lilleø i Roskilde kommune, her set fra Jyllinge, er en vigtig lokalitet for ynglende fugle, bl.a. er Lilleø den vigtigste ynglelokalitet for havterne i Roskilde Fjord. Foto: E.M. Jacobsen.



Figur 10: Udsigt fra Eskilsø i Frederikssund kommune mod Jyllinge i Roskilde Kommune. Øen er yngleplads for toppet –og gråstrubet lappedykker, knarand, skeand, gravand, troldand samt en række arter af vade-fugle, herunder udpegningsarten klyde. Foto: E.M. Jacobsen.

1.3. Log-bog

I 2014 omfattede projektet som i tidligere år 1-3 besøg i fuglenes yngletid (maj-juni) på alle øer og holme samt mere detaljerede besigtigelser på en række lokaliteter i Frederikssund Kommune, herunder Selsø Sø, med henblik på at registrere ynglefugle for alle karakterarter og foretage en overordnet vurdering af naturforholdene (Tabel 2).

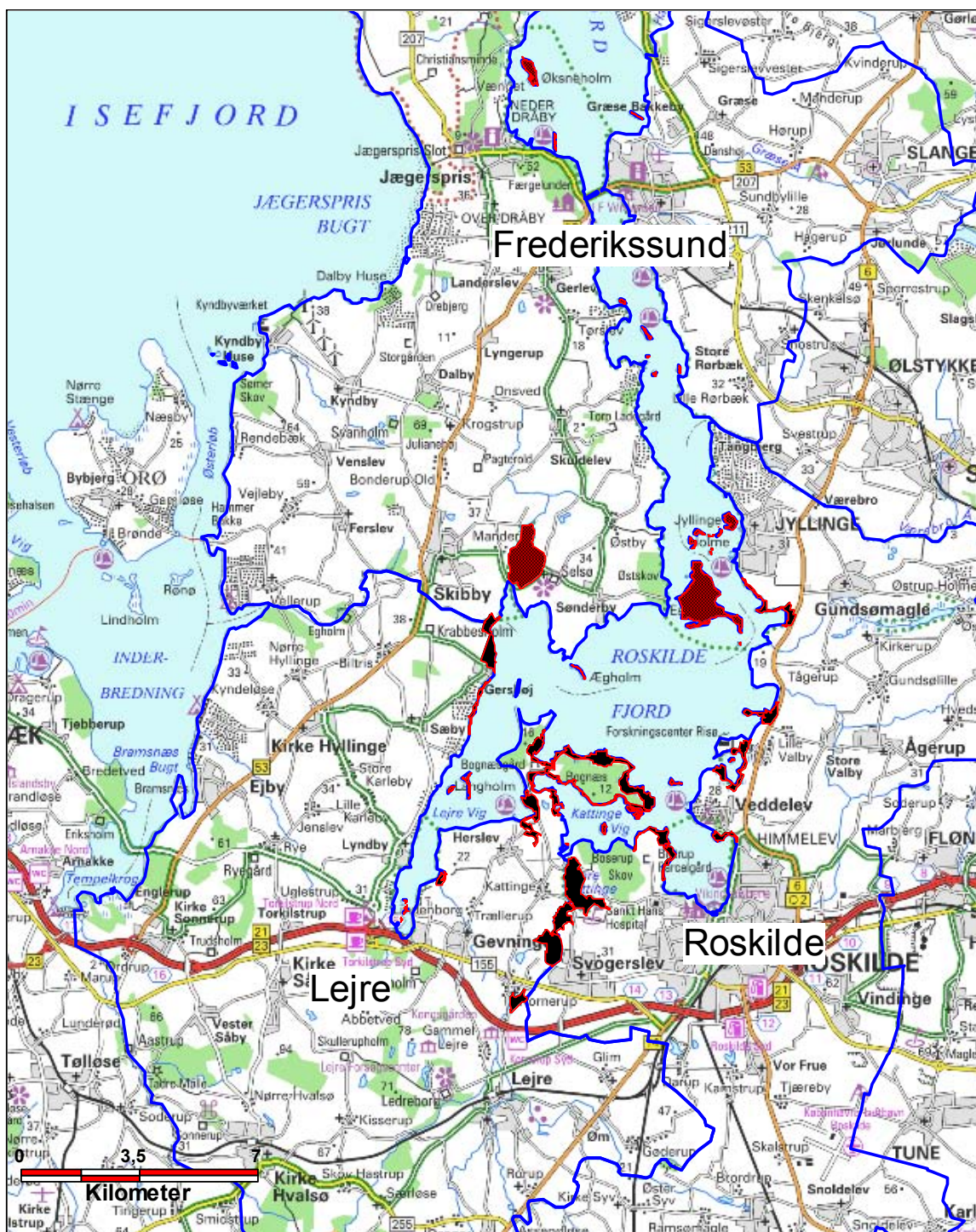
Tabel 2: Dækkede lokaliteter 2014. (Observatører: PAH: Pelle Andersen-Harild, EMJ: Erik Mandrup Jacobsen). Bemærk, at ikke alle lokaliteter er dækket i 2014. Numrene henviser til Figur 12 til Figur 14.

Nr.	Lokaliteter	Dækket	Besøg i 2014	Kommune	Observatør
1	Hesteholmene	1978-2014	1	Lejre	PAH
2	Ringøen	1978-2014	1	Roskilde	PAH
3	Sivholm	1978-2014	1	Lejre	PAH
4	Elleore	1978-2014	1	Roskilde	PAH
5	Blak	1978-2014	1	Frederikssund	PAH
6	Ægholm	1978-2014	1	Frederikssund	PAH
7	Langholm L	1978-2014	2	Lejre	PAH
8	Hyldeholm Lejre	1978-2014	2	Lejre	PAH
9	Skovholmene	1978-2014	2	Lejre	PAH
10	Eskilsø	1978-2014	3	Frederikssund	PAH
11	Yderste Holm	1978-2014	1	Roskilde	PAH
12	Tobaksholm	1978-2014	1	Roskilde	PAH
13	Flængholm	1978-2014	1	Roskilde	PAH
14	Våddragerholmene	1978-2014	1	Roskilde	PAH
15	Lilleø	1978-2014	1	Roskilde	PAH
16	Langholm J	1978-2014	1	Roskilde	PAH
17	Kølholt	1978-2014	1	Frederikssund	PAH
18	Gadekærsholmen	1978-2014	1	Frederikssund	PAH
19	Peberholmen	1978-2014	1	Frederikssund	PAH
20	Stenø S	1978-2014	1	Frederikssund	PAH
21	Stenø N	1978-2014	1	Frederikssund	PAH
22	Øksneholm	1978-2014	3	Frederikssund	PAH
23	Ammesholm	1978-2014	>3	Frederikssund	PAH
24	Hyldeholm Skuldelev	1978-2014	1	Frederikssund	PAH
25	Svaleø	1978-2014	1	Roskilde	PAH
26	Selsø Sø	1978-2014	2	Frederikssund	PAH, EMJ
27	Bløden	2007	0	Roskilde	-
28	Bolund	2007-2008	0	Roskilde	-

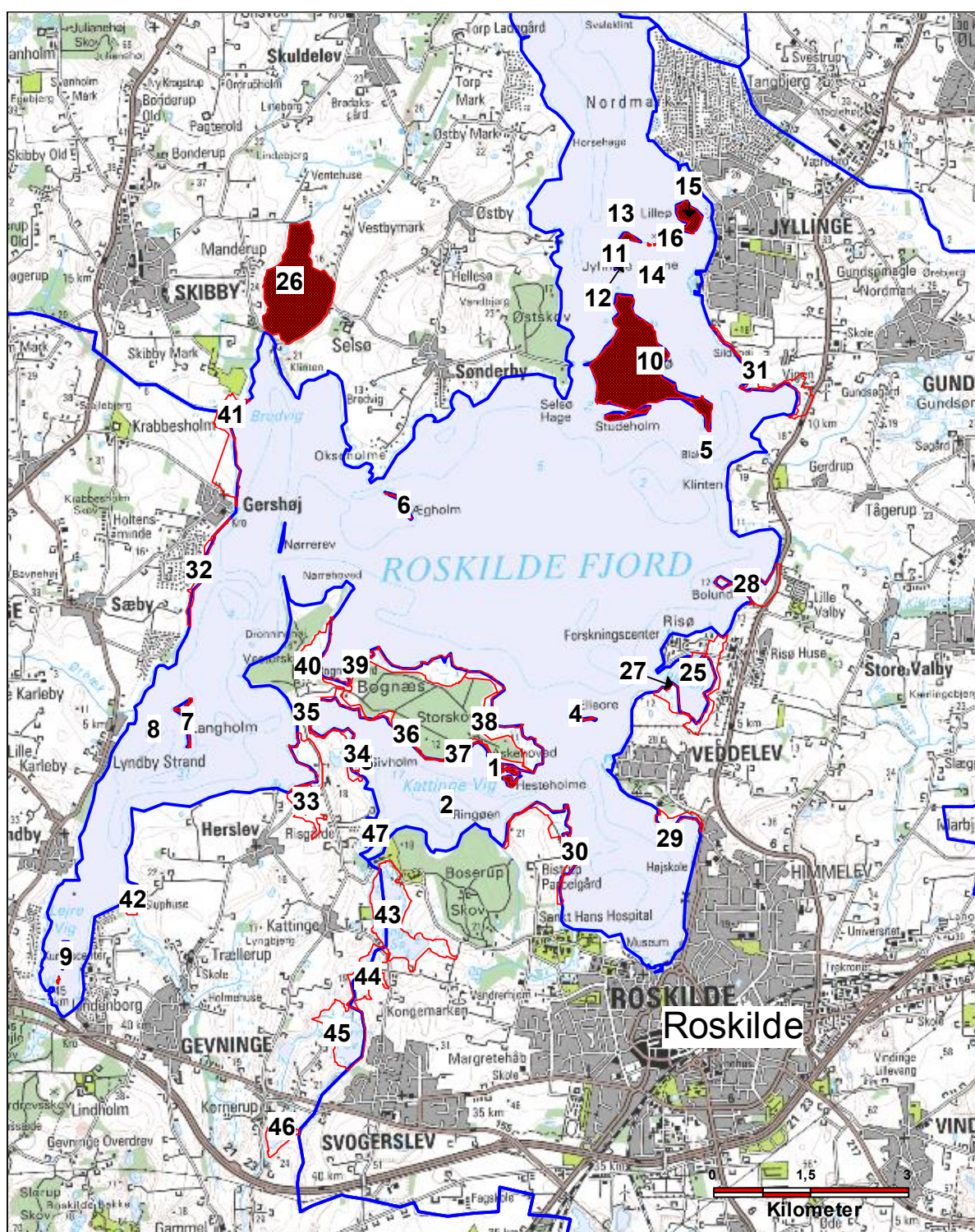
Nr.	Lokaliteter	Dækket	Besøg i 2014	Kommune	Observatør
29	Sønderø	2007-2008	0	Roskilde	-
30	Parcelgården	2007	0	Roskilde	-
31	Vigen	2007-2008	0	Roskilde	-
32	Strandeng ved Gershøj	2007	0	Lejre	-
33	Strandenge ved Herslev Havn	2007	0	Lejre	-
34	Møllenæb og Hjælmsholm på Bognæs	2007	0	Lejre	-
35	Gadekæret på Bognæs	2007	0	Lejre	-
36	Smørvig på Bognæs	2007	0	Lejre	-
37	Kragevig på Bognæs	2007	0	Lejre	-
38	Egehoved – Askehoved på Bognæs	2007	0	Lejre	-
39	Gundeløv Hage og Kongshage på Bognæs	2007	0	Lejre	-
40	Ølvig på Bognæs	2007	0	Lejre	-
41	Strandenge nord for Gershøj	2008	0	Lejre	-
42	Lejre Ås udmunding	2008	0	Lejre	-
43	Store Kattinge Sø	2008	0	Roskilde/Lejre	-
44	Lille Kattinge Sø	2008	0	Roskilde/Lejre	-
45	Svogerslev Sø	2008	0	Lejre	-
46	Kornerup Sø	2008	0	Roskilde/Lejre	-
47	Slinken	2011-2014	1	Lejre	PAH



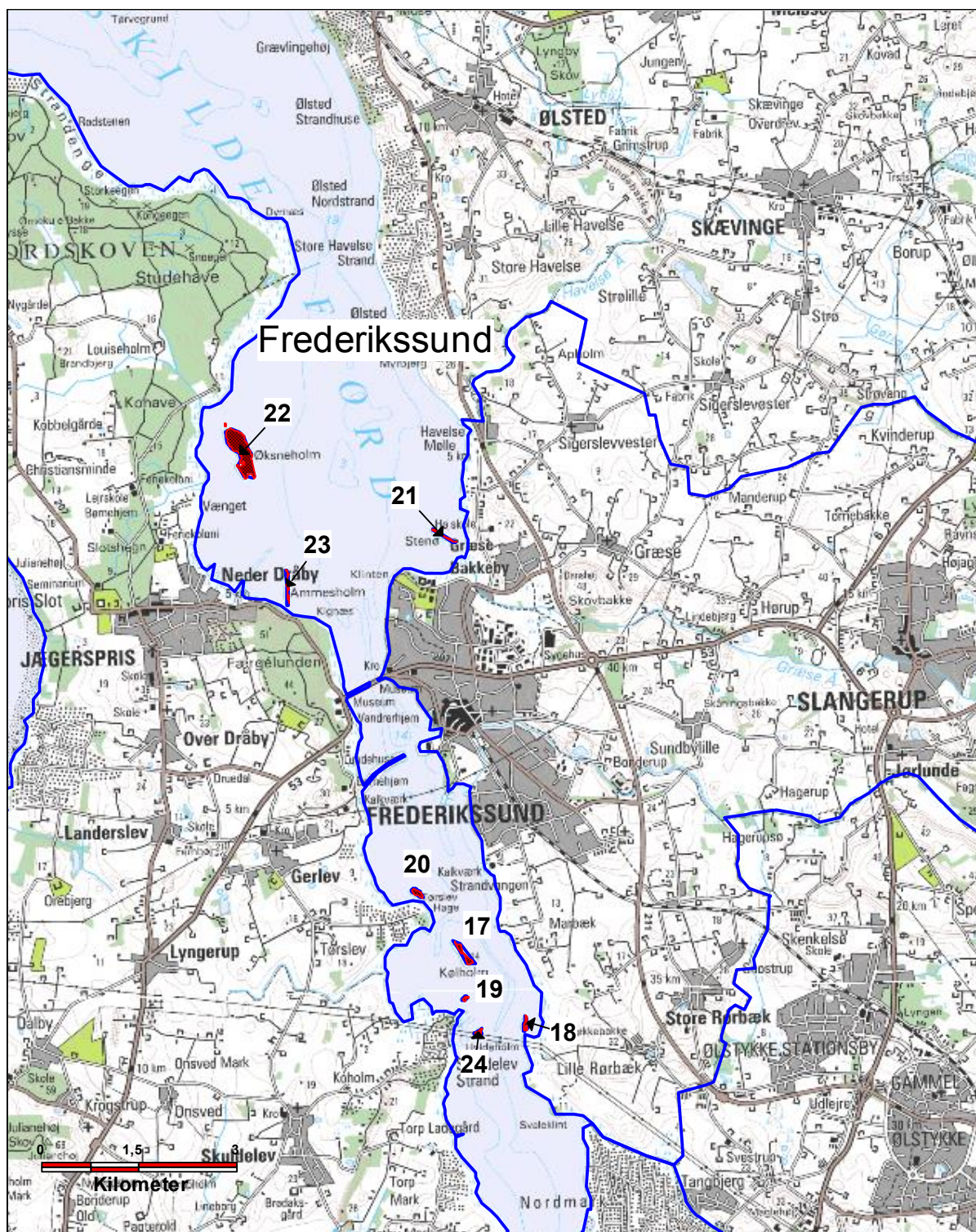
Figur 11: Ægholm i Roskilde Fjord. Foto: E.M. Jacobsen.



Figur 12: Oversigtskort over Roskilde Fjord. Alle lokaliteter dækket i mindst ét af årene 2007-2014 er vist. Kommunegrænser er vist med blå.



Figur 13: Besøgte lokaliteter (vist med raster) i Roskilde Fjord syd 2014. Tomme polygoner er lokaliteter, der er dækket i tidligere år men ikke i 2014. Numrene henviser til Tabel 2.

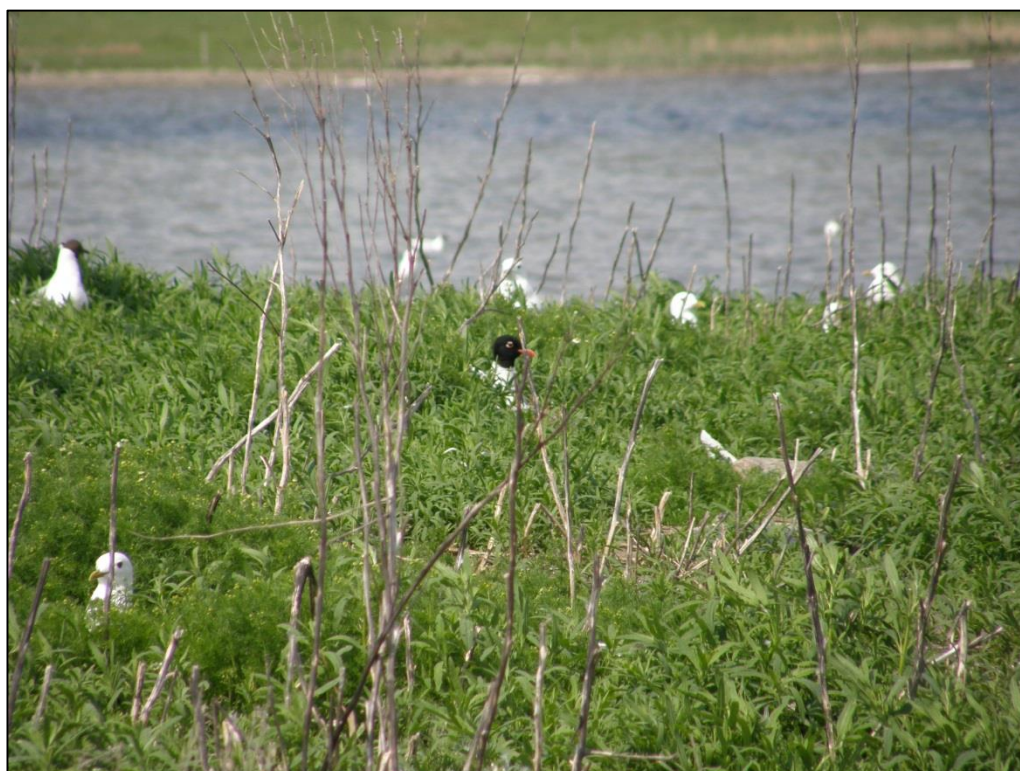


Figur 14: Besøgte lokaliteter (vist med raster) i Roskilde Fjord nord 2014. Numrene henviser til Tabel 2.

3. RESULTATER

Årets resultater omfatter følgende:

- Lokalitetsopdelt årsoversigt over arter per lokalitet i hele fjorden, eksklusiv Selsø Sø (Tabel 3).
- Tabel over bestandsudvikling i Roskilde Fjord 1978-2014 på de "gamle" lokaliteter, dvs. eksklusiv Selsø Sø (Tabel 4).
- Tabel med bestandsudvikling for Selsø Sø 1970-2014 (Tabel 5).
- Feltskemaer 2014 med oplysninger om fugle og naturforhold m.m. for de enkelte lokaliteter (Bilag 1, i 2014 kun lokaliteter i Frederikssund Kommune).
- Excel-fil med bestandsudvikling 1978-2014 for alle arter på de enkelte lokaliteter hver for sig, opdelt på kommuner samt i fjorden som helhed.
- GIS oversigt med oplysninger om naturforhold, fugle m.m. (i 2014 kun holme i Frederikssund Kommune).



Figur 15: Sorthovedet måge. Territoriehævdende fugle sås ved Selsø Sø i april 2014, og arten yngede på Øksneholm med 1 par i 2014. Foto: P. Andersen-Harild.

Tabel 3: Resultater 2014 for alle øer og holme, der er dækket i hele perioden, dvs. eksklusiv Selsø Sø. Udpegningsarter er vist med fed skrift. Foruden de anførte udpegningsarter ynglede 1 par havørne på Bognæs i Lejre Kommune og endnu 1 par ved Nordskoven i fjordens nordlige ende i Frederikssund kommune.

2014	01-Heste-holmene	0-2-Ringøen	03-Sivholm	04-Elleøre	05-Blak	06-Ægholm	07-Lang-holm L	08-Hyde-holm Leire	09-Skovhol-	10-Eskilsø	11-Yderste Holm	12-Tobaks-holm	13-Fløng-holm	14-Vådtra-øerholmene	15-Lilleø	16-Lang-holm J	17-Køholm	18-Gade-kærsholmen	19_Peber-holmen	20-Stenø S	21-Stenø N	22-Øksne-holm	23-Ammes-holm	24-Hyde-holm Skuld-	25-Svaleø	47-Slinken	Sum 2014
Toppet lappedykker	0	0	0	0	0	0	0	0	4	5	0	0	0	0	0	0	0	0	0	0	0	0	0	0	0	9	
Gråstrubet lappedykker	0	0	0	0	0	0	0	0	0	7	0	0	0	0	0	0	0	0	0	0	0	0	0	0	0	7	
Lille lappedykker	0	0	0	0	0	0	0	0	0	0	0	0	0	0	0	0	0	0	0	0	0	0	0	0	0	0	
Skarv	0	0	0	0	0	0	0	0	0	0	0	0	0	0	0	0	0	0	0	0	0	0	0	1	0	1	
Knopsvane	0	28	2	18	1	0	27	7	9	5	17	7	16	1	5	11	9	0	0	0	0	17	0	1	9	0	190
Grågås	0	0	4	9	0	0	2	0	11	3	0	0	0	0	0	1	1	0	0	0	0	0	0	0	1	0	32
Gråand	0	5	2	3	1	0	1	3	5	18	0	0	0	0	5	0	0	0	0	0	0	0	0	1	0	0	44
Knarand	0	0	0	0	0	0	0	0	0	17	0	0	0	0	0	0	0	0	0	0	0	0	0	0	0	0	17
Spidsand	0	0	0	0	0	0	0	0	0	0	0	0	0	0	0	0	0	0	0	0	0	0	0	0	0	0	0
Pibeand	0	0	0	0	0	0	0	0	0	0	0	0	0	0	0	0	0	0	0	0	0	3	0	0	0	0	3
Krikand	0	0	0	0	0	0	0	0	0	0	0	0	0	0	0	0	0	0	0	0	0	1	0	0	0	0	1
Atlingand	0	0	0	0	0	0	0	0	0	0	0	0	0	0	0	0	0	0	0	0	0	0	0	0	0	0	0
Skeand	0	0	0	0	0	0	0	0	0	21	0	0	0	0	0	0	0	0	0	0	0	0	0	0	0	0	21
Gravand	0	0	4	8	0	0	0	0	0	42	0	0	0	0	2	0	0	0	0	0	0	22	0	1	0	0	79
Troldand	0	8	0	2	0	0	2	7	14	10	0	0	0	0	0	0	0	0	0	0	0	0	0	0	1	0	44
Taffeland	0	0	0	0	0	0	0	0	2	3	0	0	0	0	0	0	0	0	0	0	0	0	0	0	0	0	5
Ederfugl	0	12	0	14	30	55	30	10	2	0	25	15	55	0	15	25	250	0	0	0	2	200	0	10	10	0	760
Toppet skallesluger	0	0	0	2	0	0	0	6	0	8	0	0	0	0	0	0	0	0	0	0	0	4	0	30	0	0	50
Rørhøg	0	0	0	0	0	0	0	0	0	1	0	0	0	0	0	0	0	0	0	0	0	0	0	0	0	0	1

2014	01-Heste- holmene	02-Ringøen	03-Sivholm	04-Elleore	05-Blak	06-Ægholm	07-Lang- holm L	08-Hyde- holm Leire	09-Skovhol-	10-Eskilsø	11-Yderste Holm	12-Tobaks- holm	13-Flæng- holm	14-Vådådra- øerholmene	15-Lilleø	16-Lang- holm J	17-Køholm	18-Gade- kærsholmen	19_Peber- holmen	20-Stenø S	21-Stenø N	22-Øksne- holm	23-Amme- holm	24-Hyde- holm Skuld-	25-Svaleø	47-Slinken	Sum 2014
Grønbenet rørhøne	0	0	0	1	0	0	0	0	0	1	0	0	0	0	0	0	0	0	0	0	0	0	0	0	0	2	
Blishøne	0	3	1	0	0	0	0	0	3	2	0	0	0	0	0	0	0	0	0	0	0	0	0	0	0	9	
Strandskade	1	2	0	1	1	1	3	2	4	21	0	2	4	0	14	2	4	0	0	0	0	24	0	0	1	0	87
Vibe	0	0	0	0	0	0	0	0	0	12	0	0	0	0	1	0	0	0	0	0	0	1	0	0	0	0	14
Stor præstekrave	0	0	0	0	0	0	0	0	0	0	0	0	0	0	0	0	0	0	0	0	0	0	0	0	0	0	0
Dobbeltbekkasin	0	0	0	0	0	0	0	0	0	0	0	0	0	0	0	0	0	0	0	0	0	0	0	0	0	0	0
Rødben	0	0	0	0	0	0	0	0	0	5	0	0	0	0	1	0	0	0	0	0	0	1	0	0	0	0	7
Alm. Ryle	0	0	0	0	0	0	0	0	0	0	0	0	0	0	0	0	0	0	0	0	0	0	0	0	0	0	0
Klyde	0	0	0	0	0	0	0	0	0	13	0	0	1	0	4	0	0	0	0	0	0	4	0	0	10	0	32
Sorthovedet måge	0	0	0	0	0	0	0	0	0	0	0	0	0	0	0	0	0	0	0	0	0	1	0	0	0	0	1
Svartbag	0	1	0	2	1	2	1	1	1	1	2	2	4	1	0	3	4	0	0	0	0	10	0	1	1	0	38
Sildemåge	0	0	0	0	0	0	0	0	0	0	0	0	1	0	0	0	0	0	0	0	0	3	0	0	0	0	4
Sølvmåge	0	55	0	205	0	0	100	50	33	0	95	50	70	0	160	97	150	0	0	0	0	490	0	5	5	0	1565
Stormmåge	0	0	0	1	40	14	5	0	5	2	5	0	5	0	40	100	5	0	0	0	0	255	0	28	30	0	535
Hættemåge	0	0	0	0	0	0	0	0	0	2	0	0	0	0	6	1	0	0	0	0	0	300	0	0	50	0	359
Rovterne	0	0	0	0	0	0	0	0	0	0	0	0	0	0	0	0	0	0	0	0	0	0	0	0	0	0	0
Splitterne	0	0	0	0	0	0	0	0	0	0	0	0	0	0	0	0	0	0	0	0	0	0	0	0	0	0	0
Fjordterne	0	2	0	0	0	0	0	0	0	0	0	0	0	0	0	2	0	0	0	0	4	0	0	25	8	41	
Havterne	0	0	0	0	1	1	1	0	6	1	0	0	0	0	31	0	0	0	0	0	12	0	0	5	0	58	
Dværgterne	0	0	0	0	0	0	0	0	0	0	0	0	0	0	0	0	0	0	0	0	0	0	0	0	0	0	
Sum	1	116	13	266	75	73	172	86	99	200	144	76	156	2	284	240	425	0	0	0	2	1352	0	77	149	8	4016

Tabel 4: Bestandsudvikling 1978-2014 på de "gamle" lokaliteter dækket hele perioden, dvs. eksklusiv Selsø Sø samt strandenge og andre lokaliteter kun dækket enkelte år i perioden. Udpegningsarter er vist med fed skrift.

	1978	1979	1980	1981	1982	1983	1984	1985	1986	1987	1988	1989	1990	1991	1992	1993	1994	1995
Toppet lappedykker	0	0	0	1	4	13	7	2	4	4	2	9	8	4	8	9	10	10
Gråstrubet lappedykker	0	0	0	0	0	0	0	0	2	2	1	1	0	0	0	0	2	12
Lille lappedykker	0	0	0	0	0	0	0	0	0	0	0	0	0	0	0	0	0	0
Knopsvane	265	178	309	372	292	431	631	479	586	416	643	614	501	660	856	893	524	557
Grågås	2	4	11	2	3	7	9	11	13	19	20	12	11	20	21	18	27	28
Gråand	10	14	14	10	20	26	40	42	28	38	49	50	54	54	58	39	51	77
Knarand	0	0	0	0	0	0	0	0	0	0	0	1	1	0	0	1	1	9
Spidsand	0	0	0	0	0	0	0	0	1	2	2	3	1	1	3	0	2	7
Pibeand	0	0	0	0	0	0	0	0	0	0	2	2	1	0	0	0	0	0
Krikand	0	0	0	0	0	0	0	0	1	1	5	5	3	4	1	0	0	0
Atlingand	0	0	0	0	0	0	0	0	0	1	0	0	3	1	0	0	0	0
Skeand	1	1	0	0	0	0	0	1	4	8	11	31	8	24	7	5	17	16
Gravand	11	11	14	8	6	14	9	4	7	5	6	5	7	9	5	4	2	4
Troldand	0	1	0	3	1	18	10	12	13	10	12	18	16	13	20	7	17	24
Taffeland	0	0	0	0	0	0	0	0	0	0	0	0	0	0	0	0	0	1
Ederfugl	0	0	0	0	0	1	1	3	1	2	5	15	2	15	27	6	28	28
Toppet skallesluger	0	0	0	0	0	0	0	0	0	0	0	0	0	0	0	0	0	0
Rørhøg	0	0	0	0	0	0	0	0	0	0	0	0	1	1	2	1	0	1
Grønbenet rørhøne	0	0	1	1	0	1	5	2	1	4	1	5	4	3	3	0	0	6
Blishøne	1	0	3	2	8	26	40	14	19	22	28	43	35	46	34	42	28	41
Strandskade	89	71	102	97	120	116	147	167	130	108	125	147	152	136	129	146	141	191
Vibe	24	15	38	20	47	34	118	62	53	48	86	59	49	55	32	38	28	44

	1978	1979	1980	1981	1982	1983	1984	1985	1986	1987	1988	1989	1990	1991	1992	1993	1994	1995
Stor præstekrave	8	18	19	22	24	17	16	17	15	9	8	17	16	18	14	19	19	17
Dobbeltbekkasin	0	0	0	0	0	0	0	0	0	1	0	0	0	0	0	0	0	0
Rødben	22	27	29	32	36	29	70	70	63	51	73	68	40	32	32	11	28	32
Alm. Ryle	0	0	0	0	0	0	0	0	0	0	1	1	0	1	1	0	0	1
Klyde	41	80	82	80	122	92	135	126	96	102	130	102	104	137	104	87	116	104
Sorthovedet måge	0	0	0	0	0	0	0	0	0	0	0	0	0	0	0	0	0	0
Svartbag	0	1	1	3	3	6	7	4	5	7	7	6	10	15	12	10	14	22
Sildemåge	0	0	0	0	0	0	0	0	0	0	0	0	0	0	0	0	0	0
Sølvmåge	510	597	716	888	894	751	760	909	791	847	925	835	786	874	952	1173	1184	1227
Stormmåge	865	1026	1095	1609	1387	1317	1491	1787	1770	1600	1811	1630	1359	1172	1759	1731	2164	2023
Hættemåge	6491	6696	6910	8303	10517	14767	13982	14957	16544	15203	13866	7767	6906	5991	5885	6589	7762	6945
Rovterne	0	0	0	0	0	0	0	0	0	0	0	0	0	0	0	0	0	0
Splitterne	3	3	1	1	1	0	0	0	0	0	0	0	0	1	0	0	0	0
Fjordterne	160	235	224	318	371	331	324	401	423	436	496	433	354	382	344	378	363	324
Havterne	113	145	170	157	180	177	215	193	293	232	208	238	213	178	226	218	301	306
Dværgterne	25	6	4	15	9	15	17	20	20	28	25	24	20	24	23	23	11	15
Sum	8641	9129	9743	11944	14045	18189	18034	19283	20883	19206	18548	12141	10665	9871	10558	11448	12840	12072

	1996	1997	1998	1999	2000	2001	2002	2003	2004	2005	2006	2007	2008	2009	2010	2011	2012	2013	2014
Toppet lappedykker	4	14	9	11	6	10	12	28	7	16	21	12	17	17	17	15	12	6	9
Gråstrubet lappedykker	2	5	13	10	7	5	9	10	8	12	10	12	15	4	4	6	3	3	7
Lille lappedykker	0	2	4	5	3	3	2	4	3	5	3	0	2	3	0	1	0	0	0
Skarv	0	0	0	0	0	0	0	0	0	0	0	0	0	0	0	0	0	0	1
Knopsvane	138	398	552	503	478	454	391	377	355	503	326	210	269	385	254	227	259	333	190
Grågås	47	23	51	44	45	71	51	43	36	75	71	27	34	44	72	57	44	52	32
Gråand	67	56	60	64	101	88	61	55	66	73	41	63	52	40	41	56	62	59	44
Knarand	1	1	1	1	4	2	2	4	6	3	7	12	15	13	14	15	10	8	17
Spidsand	5	1	2	1	3	4	1	0	0	0	1	0	1	0	1	0	0	0	0
Pibeand	4	4	6	4	4	4	2	1	1	4	1	2	3	2	5	6	0	2	3
Krikand	0	2	2	0	5	3	3	0	0	0	2	1	3	2	0	1	0	0	1
Atlingand	0	1	1	1	2	3	0	2	4	0	3	0	0	0	2	1	0	0	0
Skeand	14	9	9	7	12	9	7	15	8	10	13	1	5	3	12	26	12	12	21
Gravand	4	18	6	7	2	3	1	3	3	9	12	64	102	87	82	80	109	95	79
Troldand	33	31	31	28	21	34	40	32	23	30	13	40	29	27	31	44	28	41	44
Taffeland	1	3	0	1	0	2	0	0	0	-	0	4	7	1	2	0	4	0	5
Ederfugl	27	68	94	100	107	175	150	245	344	389	273	530	525	375	472	390	510	642	760
Toppet skallesluger	0	0	0	0	120	131	129	60	67	80	52	57	50	67	44	73	29	57	50
Rørhøg	0	0	1	1	0	0	0	0	0	0	0	1	0	1	0	0	1	0	1
Grønbenet rørhøne	3	2	3	3	3	4	3	3	2	5	4	3	7	4	2	1	0	1	2
Blishøne	40	30	29	29	25	37	23	62	29	40	38	41	21	37	21	16	20	8	9
Strandskade	142	148	130	118	131	107	96	100	92	99	112	98	97	91	94	78	74	83	87
Vibe	26	10	10	4	21	14	15	14	14	17	10	16	13	15	15	21	30	15	14
Stor præstekrave	16	14	15	13	19	7	9	7	8	8	5	7	4	1	3	5	1	3	0

	1996	1997	1998	1999	2000	2001	2002	2003	2004	2005	2006	2007	2008	2009	2010	2011	2012	2013	2014
Dobbeltbekkasin	0	0	0	0	0	0	0	0	0	0	0	0	0	0	0	0	0	0	0
Rødben	23	20	18	11	21	19	12	10	12	13	14	10	14	11	12	14	18	10	7
Alm. Ryle	0	0	0	0	0	0	0	0	0	0	1	0	0	0	0	0	1	0	0
Klyde	93	101	78	54	70	85	104	63	64	72	58	32	40	17	59	51	49	47	32
Sorthovedet måge	0	0	0	0	0	0	0	0	0	0	0	0	0	0	1	1	0	1	1
Svartbag	23	28	32	28	38	29	35	40	42	45	35	38	42	28	35	34	29	40	38
Sildemåge	0	0	1	2	4	4	3	4	5	7	6	7	5	2	5	6	6	2	4
Sølvmåge	1175	1428	1285	1277	657	1356	1731	1832	1948	2047	1623	1845	2154	1016	2248	2387	1761	2325	1565
Stormmåge	2277	2384	2378	2222	1722	1633	2356	1977	2033	1811	1419	1466	1116	647	726	503	457	564	535
Hættemåge	7042	6857	6116	4706	4871	4877	3549	1247	1175	641	641	597	595	87	180	357	363	212	359
Rovterne	0	0	0	0	0	0	0	0	0	0	0	0	0	0	1	0	0	0	0
Splitterne	0	0	0	0	0	0	0	0	0	0	0	0	0	0	0	0	0	0	0
Fjordterne	213	250	247	185	140	125	132	120	96	89	82	105	50	26	47	73	24	61	41
Havterne	259	321	313	243	197	119	227	180	155	136	90	126	88	106	76	76	114	95	58
Dværgterne	13	10	8	11	2	0	0	0	0	0	0	0	0	0	0	0	0	0	0
Sum	11692	12239	11505	9694	8841	9417	9156	6538	6606	6239	4987	5427	5375	3159	4578	4621	4030	4777	4016

Tabel 5: Bestandsudvikling Selsø Sø 1970-2014. Udpegningsarter er vist med fed skrift. Bemærk, at der ikke er data fra 2006. For de sent ynglende arter som troidand og taffeland er tallene suppleret med data fra DOFbasen.dk. De viste tal er summen af mulige + sandsynlige + sikre ynglepar, dvs. det højest mulige. For sikre + sandsynlige ynglepar henvises til DOFbasen.dk.

	1970	1980	1986	1987	1988	1989	1990	1991	1992	1993	1994	1995	1996	1997	1998	1999	2000
Lille lappedykker	0	1	0	0	0	0	6	2	1	1	1	2	2	1	0	2	1
Toppet Lappedykker	15	30	30	25	25	35	20	25	25	20	20	15	15	20	19	10	25
Gråstrubet lappedykker	3	2	0	0	0	0	1	0	0	1	0	0	0	1	1	0	0
Sorthalset lappedykker	1	0	0	0	0	0	2	0	0	0	0	0	1	0	0	0	0
Skarv	0	0	0	0	0	0	0	0	0	0	0	0	0	0	0	0	0
Knopsvane	10	25	21	10	12	15	15	15	15	17	13	15	6	9	9	15	16
Grågås	25	30	32	25	35	30	30	21	12	15	17	16	14	8	10	20	23
Gravand	1	3	2	2	3	2	5	1	1	4	?	1	1	2	2	2	2
Knarand	0	2	0	0	0	1	1	?	1	1	0	1	1	1	2	1	3
Krikand	0	0	2	2	2	2	2	0	0	0	0	0	0	0	0	0	0
Gråand	10	10	10	10	17	15	15	15	13	15	16	13	14	16	13	15	17
Atlingand	1	2	0	0	1	0	1	1	1	1	0	0	0	0	0	1	3
Skeand	1	4	5	6	4	4	3	4	4	5	5	2	4	4	5	5	7
Taffeland	2	10	5	6	4	4	5	5	5	1	6	4	3	3	2	4	4
Troidand	1	10	5	5	5	5	5	5	3	4	2	2	2	3	5	4	4
Toppet skallesluger	1	3	2	1	2	2	2	1	?	0	0	0	0	0	0	0	0
Rørhøg	0	0	0	0	0	0	0	0	0	0	0	0	0	0	0	0	0
Vandrikse	0	2	0	1	1	2	4	2	1	1	1	0	1	0	0	0	0
Grønbenet rørhøne	10	5	4	5	5	5	7	5	4	6	6	3	4	2	1	2	0
Blishøne	35	30	10	12	25	35	30	25	20	20	15	15	15	15	15	20	20
Strandskade	0	0	2	2	1	1	1	2	2	1	1	1	1	1	2	1	2
Klyde	0	2	1	12	4	2	2	2	0	0	0	0	0	20	54	55	66
St. præstekrave	0	2	2	3	2	1	1	1	1	1	1	1	0	2	2	2	3
Vibe	0	20	5	3	7	5	2	2	3	4	6	4	3	4	4	5	4

	1970	1980	1986	1987	1988	1989	1990	1991	1992	1993	1994	1995	1996	1997	1998	1999	2000
Dobbeltbekkasin	2	5	6	6	10	10	8	7	5	3	6	5	4	3	4	4	4
Rødben	1	10	7	7	4	4	6	5	5	3	3	3	2	4	4	3	3
Hættemåge	4500	6730	4000	4200	5500	4500	1200	1100	800	600	725	600	440	400	305	352	310
Stormmåge	0	0	0	0	0	0	0	0	0	0	1	1	0	0	0	2	1
Sølvmåge	0	0	2	3	3	3	2	2	2	1	0	0	0	0	0	0	0
Fjordterne	0	0	0	0	0	0	0	0	0	0	0	0	0	1	5	10	13
Dværgterne	2	0	0	0	0	0	0	0	0	0	0	0	0	0	0	3	0
Engpiber	0	0	0	0	0	6	5	3	5	4	2	1	3	3	3	2	3
Gul vipstjert	0	0	0	0	0	0	4	3	2	2	2	2	2	3	2	2	2
Nattergal	0	0	0	0	0	0	0	0	0	0	0	0	1	1	2	2	3
Bynkefugl	0	0	0	0	0	0	1	0	0	0	0	0	0	0	0	0	0
Græshoppesanger	0	0	0	0	0	0	3	0	1	0	0	0	1	0	0	0	1
Sivsanger	0	0	0	0	0	0	0	0	0	0	0	0	0	0	0	0	2
Kærsanger	0	0	0	0	0	0	0	0	0	0	0	0	0	0	0	0	4
Skægmejse	0	0	0	0	0	0	1	0	1	1	1	1	1	0	0	1	0
Rørspurv																	

	2001	2002	2003	2004	2005	2006	2007	2008	2009	2010	2011	2012	2013	2014
Lille lappedykker	2	0	3	1	2		2	0	1	0	0	1	0	0
Toppet lappedykker	20	15	10	16	10		15	8	10	11	8	9	6	6
Gråstrubet lappedykker	0	0	3	0	4		0	0	3	4	3	3	3	5
Sorthalset lappedykker	0	0	0	0	0		0	0	0	0	0	0	0	0
Skarv	0	0	0	0	40		177	145	121	220	188	305	269	276
Knopsvane	17	12	15	16	22		14	10	15	15	10	10	13	13
Grågås	20	25	40	34	55		55	28	55	51	47	57	42	40
Gravand	2	2	5	2	1		1	4	2	1	1	1	1	5
Knarand	3	3	10	5	8		20	9	3	4	10	9	4	6
Krikand	0	0	0	0	0		0	0	0	0	0	0	0	0
Gråand	15	20	25	22	26		20	15	8	10	10	15	15	15
Atlingand	3	2	4	4	4		2	1	4	1	5	3	1	3
Skeand	7	4	10	5	7		15	5	7	8	10	10	4	6
Taffeland	6	6	6	5	5		?	0	4	2	5	5	2	4
Troldand	12	10	15	9	20		?	0	10	7	5	5	13	3
Toppet skallesluger	0	0	0	0	0		0	0	0	0	0	0	0	0
Rørhøg	0	0	1	1	0		1	1	1	1	1	1	1	1
Vandrikse	1	0	1	1	0		0	0	0	1	0	0	0	0
Gr. benet rørhøne	2	2	3	1	1		?	1	0	2	0	0	0	1
Blishøne	20	20	25	20	20		40	30	15	15	15	20	15	20
Strandskade	1	1	2	1	2		1	2	2	2	2	2	1	2
Klyde	60	50	65	63	80		85	56	31	0	0	7	21	20
Stor præstekrave	2	2	3	2	2		1	0	2	0	0	2	2	3
Vibe	6	5	7	3	5		4	7	8	4	3	11	8	6
Dobbeltbekkasin	3	4	4	4	2		0	0	0	2	2	1	0	0
Rødben	4	4	2	4	3		2	1	6	3	3	2	2	4
Hættemåge	342	320	600	480	1040		1400	1300	1000	800	1200	950	925	725

	2001	2002	2003	2004	2005	2006	2007	2008	2009	2010	2011	2012	2013	2014
Stormmåge	6	2	5	4	4		5	5	2	4	1	2	2	2
Sølvmåge	2	0	0	0	0		0	0	0	0	0	0	0	0
Fjordterne	6	5	15	8	6		8	4	15	0	5	24	14	25
Dværgterne	0	0	0	0	0		0	0	0	0	0	0	0	0
Engpiber	1	2	0	3	2		1	0	0	1	1	0	0	0
Gul vipstjert	4	4	3	3	4		1	1	3	3	2	1	1	2
Nattergal	2	1	2	2	2		0	3	1	1	2	2	2	2
Bynkefugl	0	0	0	0	0		0	0	0	1	0	0	0	0
Græshoppesanger	0	0	1	0	1		0	0	0	0	1	0	0	0
Sivsanger	5	0	1	4	1		3	6	2	4	9	9	8	13
Kærsanger	2	5	3	3	1		3	3	1	2	5	1	4	3
Skægmejse	0	0	0	0	0		0	0	0	0	0	0	1	1
Rørspurv										5	10	5	3	5

4. SAMMENFATNING

Projektets primære afrapportering forefindes som feltskemaer i bilag (Kun holme i Frederikssund Kommune) og i det Excel regneark med alle resultater m.m., der også i 2014 er fremsendt til kommunerne i forbindelse med afrapporteringen.

I det følgende skal blot fremhæves enkelte mere overordnede tendenser.

1.4. Ynglefugle 2014 – med tilbageblik

Fuglebeskyttelsesområde nr. 105 Roskilde Fjord er udpeget for ynglende Bilag 1-arter (klyde, fjordterne, havterne og dværgterne). Eneste observation af dværgterne i 2014 var en rastende fugl ved Græse Strandenge den 25. april (dofbasen.dk), og arten har ikke ynglet med sikkerhed i fjorden siden 2000. Også de øvrige ternearter er i tilbagegang set over hele perioden 1978-2014.

I 2014 faldt antallet af ynglende fjordterner på fjordens øer og holme fra 61 par i 2013 til 41 par i 2014. Heraf ynglede de 25 par på Svaleø i Roskilde Kommune, hvor arten indfandt sig som ynglefugl i 2013. Dertil kommer yderligere 25 par ved Selsø Sø i 2014, hvor der i 2013 ynglede 14 par.

For havterne er der tale om en bestandsnedgang fra 95 par i 2013 til 58 par i 2014, hvoraf 31 par ynglede på Lilleø. En væsentlig del af tilbagegangen fandt sted på Øksneholm i Frederikssund kommune, hvor bestanden gik tilbage fra 40 par i 2013 til blot 12 par i 2014. Årsagerne til de tidvise tilbagegange for havterne (og andre arter) på Øksneholm kan skyldes forekomsten af ræv, men det kan heller ikke udelukkes, at også den tidvise tilstedeværelse af havørn har en vis indflydelse

For klyde skete der i hele fjorden 2013-2014 en bestandsnedgang fra 47 til 32 par. Hertil skal dog lægges 25 ynglepar ved Selsø Sø.

Kolonien ved Selsø Sø opstod i forbindelse med et EU finansieret naturgenopretningsprojekt i 1996-1997. Kolonien talte allerede i 2008 56 ynglepar, men antallet af ynglepar faldt i 2009 af ukendte årsager til 24 par, og i 2010-2011 ynglede arten slet ikke med succes ved Selsø Sø. I 2012 sås atter enkelte rugende fugle ved Selsø Sø, og i 2013 og 2014 vurderedes bestanden til henholdsvis 21 og 20 ynglepar. Det vurderes, at den samlede ynglebestand af klyde i Fuglebeskyttelsesområdet gennem hele perioden har været relativt stabil, om end parrene har flyttet en del rundt inden for området.

I 2014 var bestandene af "udpegningsarterne" således: klyde: 52 par (Roskilde: 15 par, Lejre 0 par og Frederikssund 37 par, heraf 20 par ved Selsø Sø), fjordterne: 66 par (Roskilde 27 par, Lejre 8 par på den nye lokalitet Slinken og Frederikssund 31 par, heraf 25 par ved Selsø Sø) og havterne: 58 par (Roskilde 36 par, Lejre 7 par og Frederikssund 15 par).

Den kommunale fordeling i 2014 af de 3 aktuelt ynglende udpegningsarter i Roskilde Fjord fremgår af Figur 16.

Den på landsplan meget fåtallige ynglefugl sorthovedet måge ynglede i 2014 med 1 par på Øksneholm i Frederikssund Kommune, og mulige ynglefugle blev også set ved Selsø Sø, men arten ynglede næppe med succes her.

Skægmejse blev efter mange års fravær som ynglefugl i området atter registreret ynglende ved Selsø Sø i 2013 og mulige ynglefugle sås igen i 2014.

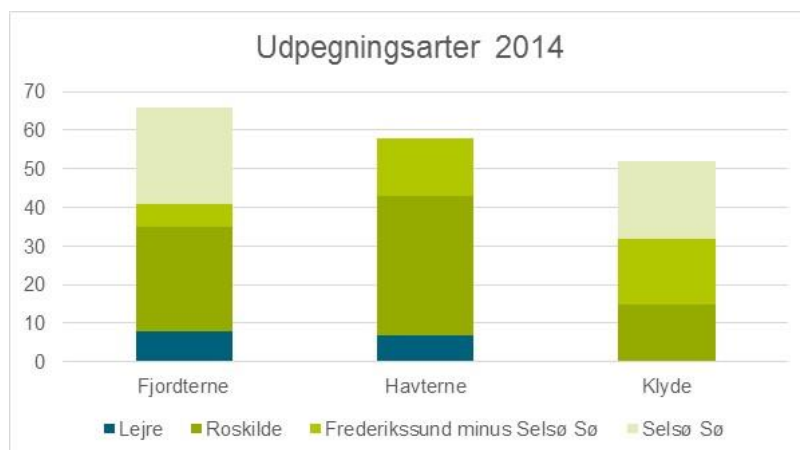
Et par Havørne ynglede atter med succes i 2014 på Bognæs. Ved Nordskoven i den nordlige del af Roskilde Fjord har endnu et par havørne i flere år holdt fast til, og i 2014 ynglede arten for første gang med succes i Frederikssund Kommune. Ørnenes fourageringsområde er især omkring Øksneholm, Stenø nord for Frederikssund og Amesholm samt området omkring og nord for Dyrnæs.

Ses på den langsigtede udvikling (Tabel 4) nåede ynglefuglebestandene i fjorden efter en tiårig periode med fremgang for mange arter, især måger og terner, et foreløbigt maksimum på over 20.000 par i 1986. Derefter fulgte en tilbagegang for en række arter, hvilket bl.a. kunne tilskrives forekomsten af rotter på en del af holmene.

I første halvdel af 1990erne så tilbagegangen ud til at være standset for de fleste arter, bl.a. på grund af flere års intensiv rottebekæmpelse udført i forbindelse med ynglefugletællingerne. Denne stabilisering blev vendt til en ny langsigtet tilbagegang i det samlede antal ynglende fugle, idet det samlede antal ynglepar i 2014 var blandt de laveste antal registreret siden tællingernes start i 1978 (Figur 18).

En stor del af nedgangen i det samlede antal ynglende vandfugle over hele perioden skyldes meget markante langsigtede tilbagegange i ynglebestandene af stormmåge og hættemåge. Vigtigste undtagelse fra det generelle indtryk af bestandstilbagegange er ederfugl og sølvmåge, der har udvist markante fremgange de senere år (Figur 18).

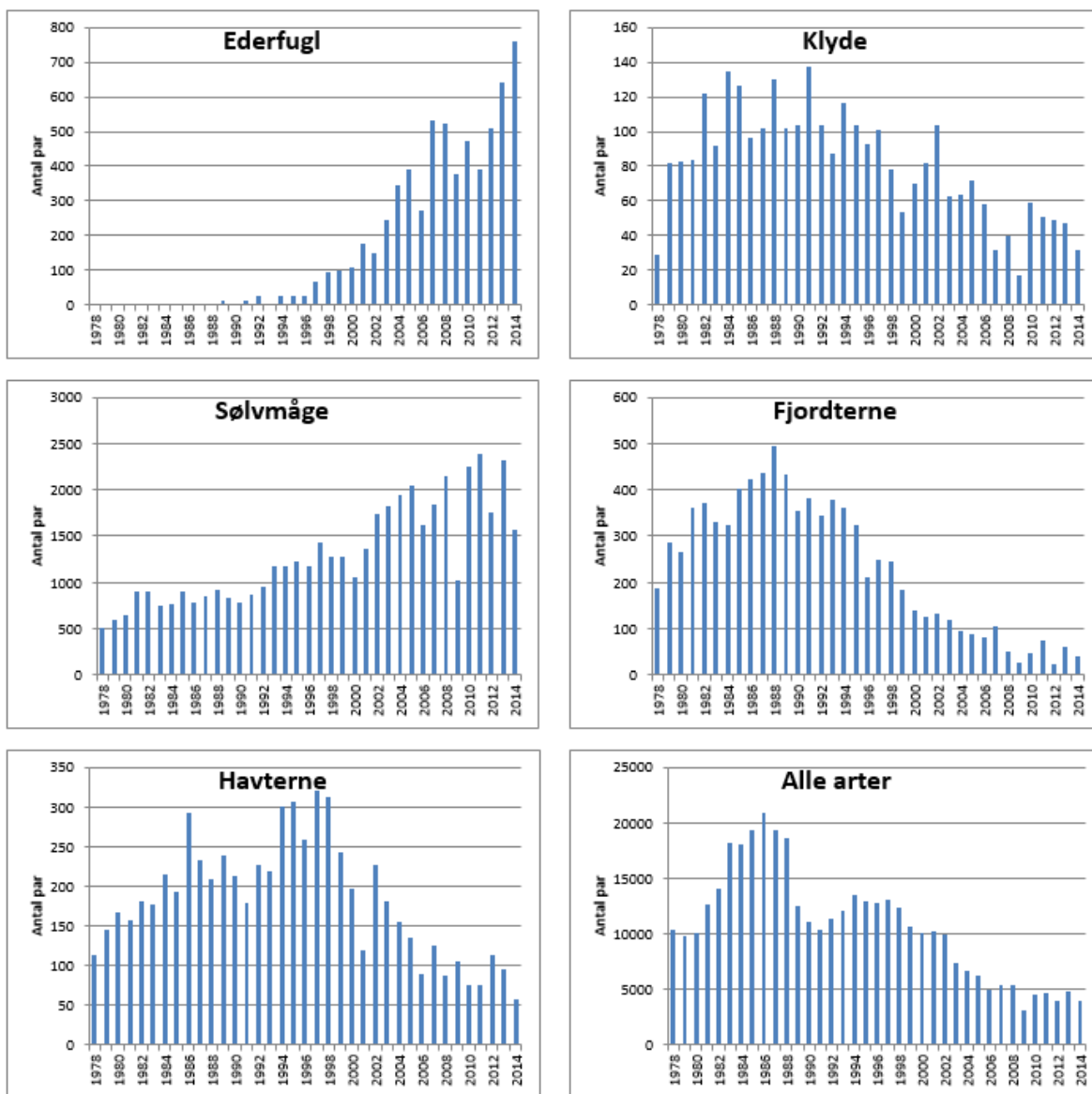
Med hensyn til de øvrige strandenge og søer, der senest blev optalt i 2007-2008 rummede disse den gang, bortset fra Selsø Sø, ikke de store sjældenheder og huser så vidt vides fortsat ingen ynglende "udpegningsarter". Områderne fremstår imidlertid med stor landskabelig og oplevelsesmæssig værdi og må formodes fortsat at rumme bestande af karakterarter for enge og strandeng, der ellers er i tilbagegang herhjemme, såsom vibe, rødben, engpiber og gul vipstjert.



Figur 16: Kommunal fordeling (antal ynglepar) af de 3 aktuelt ynglende udpegningsarter i Roskilde Fjord i 2014.



Figur 17: Trods langsigtet tilbagegang ynglede stormmågen fortsat med 535 par i Roskilde Fjord i 2014, med den største koloni på Øksneholm (255 par). Foto: P. Andersen-Harild.



Figur 18: Bestandsudvikling på alle øer og holme (dvs. eksklusiv Selsø Sø) 1978-2014 for ederfugl, klyde, sølvmåge fjordterne, havterne og alle arter under ét.

1.1 Plejebenhov

På feltskemaerne (kun holme i Frederikssund Kommune), der er vedlagt denne rapport som bilag, er for de enkelte lokaliteter foretaget en vurdering af naturforhold og plejebenhov. Afhængigt af lokaliteternes størrelse og problemernes omfang er beskrivelserne mere eller mindre detaljerede. For større lokaliteter som Eskilsø eller Selsø Sø er der typisk tale om forslag vedrørende græsningspraksis, regulering af prædatorer og/eller rydning af vedplanter og høje urter.

Med hensyn til øer, holme og strandenge generelt bør fugletællingerne ledsages af en løbende overvågning af forekomsten af rotter, mink og ræve og en bekæmpelse i givet fald iværksættes. Eksempelvis ødelagde rotter efter alt at dømme (i 2007) alene på øen Kølholm en hættemågekoloni på 250 ynglepar, og netop hættemågen har været i særlig voldsom tilbagegang i fjorden siden slutningen af 1970'erne og frem til i dag.

Der blev ikke i 2014 fundet sikre tegn på forekomst af rotter på fjordens øer og holme, men disse bør årligt tjekkes for tilstedeværelse af rotter, og en bekæmpelse i givet fald iværksættes, idet der er en permanent risiko for genindvandring på en række holme. Det er derfor vigtigt årligt at undersøge holmene i februar-marts for forekomst af rotter.



Figur 19: Naturpleje ved Selsø Sø. Maj-gøgeurt (i forgrunden) dukker op på tidligere tilgroede arealer. Engene var dog på besøgstidspunktet i juni 2014 under begyndende tilgroning. Foto: E.M. Jacobsen.

5. REFERENCER

Andersen-Harild, P. & E. Hansen 1982-2002: Naturovervågning ved hjælp af fugletællinger. Roskilde Fjord. Årsrapporter fra Ornis Consult og Hovedstadsrådet.

Jacobsen, E.M. 1990-2005: Ynglefugle ved Selsø Sø. – Naturovervågningsrapporter fra Ornis Consult A/S og Hedeselskabet Miljø og Energi til Frederiksborg Amt.

Roskilde, Frederikssund og Lejre Kommuner 2007-2013: Overvågning af ynglende fugle i Roskilde Fjord, med registrering af naturforhold. – Tværkommunal naturovervågning.

Søgaard, B., Skov, F., Ejrnæs, R. Nielsen, K.E., Pihl, S., Clausen, P., Laursen, K., Bregnballe, T., Madsen, J., Baatrup-Pedersen, A., Søndergaard, M., Lauridsen, T.L., Møller, P.F., Riis-Nielsen, T., Buttenschøn, R.M., Fredshavn, J., Aude, E. & Nygaard, B. 2003: Kriterier for gunstig bevaringsstatus. Naturtyper og arter omfattet af EF-habitatdirektivet & fugle omfattet af EF-fuglebeskyttelsesdirektivet. 3. Udgave. Danmarks Miljøundersøgelser. 462 s. – faglig rapport fra DMU, nr. 457. <http://faglige-rapporter.dmu.dk>.

www.dofbasen.dk

www.roskilde-fjord.dk Roskilde Fjord Portalen.

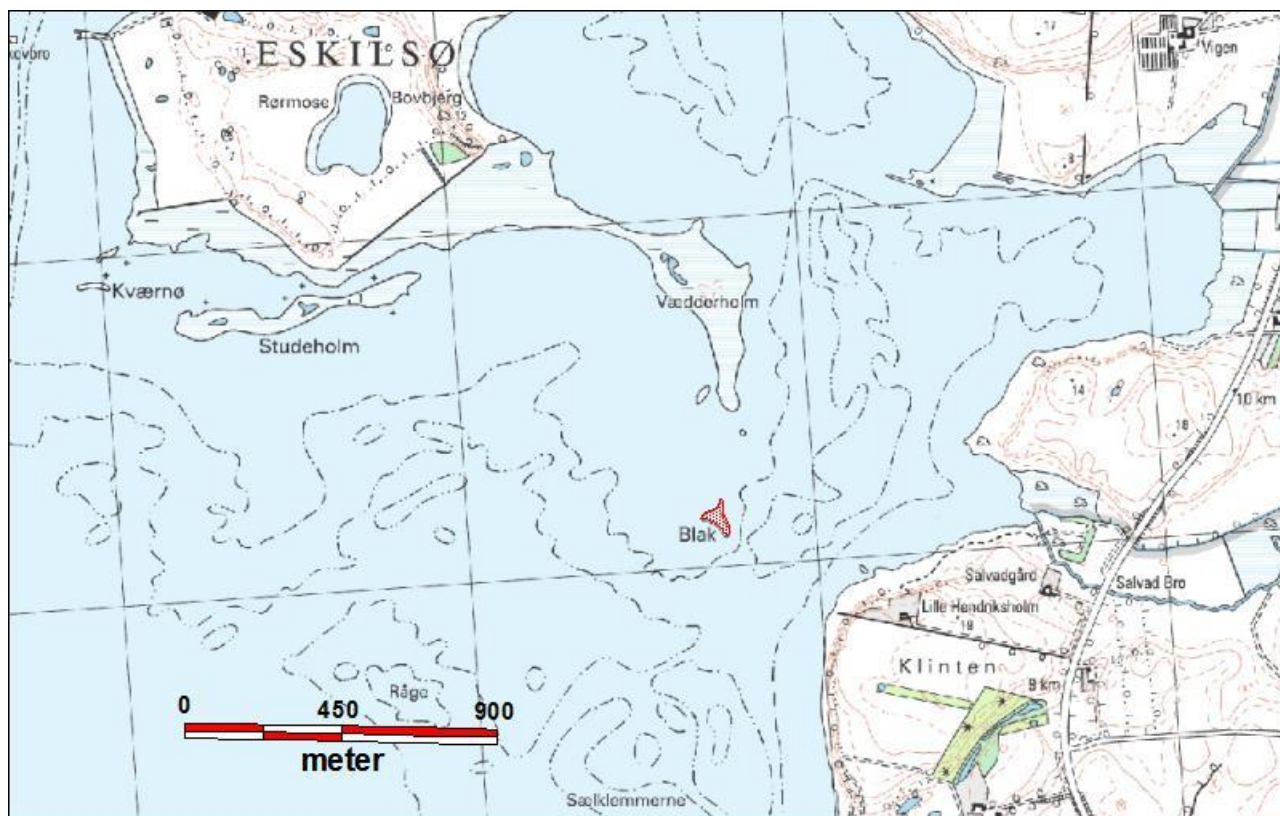
BILAG 1:

LOKALITETSSKEMAER FREDERIKSSUND KOMMUNE

Lok. nr.	Lok. Navn
5	Blak
6	Ægholm
10	Eskilsø
17	Køholm
18	Gadekærsholmen
19	Peberholmen
20	Stenø S
21	Stenø N
22	Øksneholm
23	Ammesholm
24	Hyldeholm Skuldelev
26	Selsø Sø

Lokalitetsskema: Fælleskommunalt overvågningsprojekt i Roskilde Fjord 2014

Lokalitet: Blak
Kommune: Frederikssund
Besøgsdatoer: 1.6.2014
Observatører: Pelle Andersen-Harild



Beliggenhed

Lille holm syd for Eskilsø i Frederikssund Kommune

Nuværende drift: ingen

**Hvis yderligere plejeindsats er nødvendig afkryds typerne og det samlede omfang af behovet
(0: ingen; 1: mindre; 2: betydelig; 3: omfattende; ?: vides ikke)**

Afbrænding/tørveskrælning	0	Øge afgræsning	0	Bekæmpe invasive arter	0
Slåning/høslet	0	Mindske afgræsning	0	Nedsætte eutrofiering	0
Rørskær	0	Hæve vandstand	0	Ophøre gødskning	0
Rydde vedplanter	0	Ophøre dræning	0	Ophøre tilskuds fodring	0
Forstyrrelser fra færdsel	1	Løse hunde	0	Affald	0

Andre forhold vedrørende drift, pleje eller problemer på lokaliteten

På grund af decemberstormen 2013 er vegetationen på øen yderst sparsom og i atter 2014 var det meste af øen næsten vegetationsløs, hvilket medfører stærkt forringede muligheder for, at de ynglende fugle kan finde skjul til rederne.

Blak 2014

Ynglende fugle:

Knopsvane 1 par
Gråand 1 par
Ederfugl 30 par
Svartbage 1 par
Stormmåge 40 par
Havterne 1 par
Strandskade 1 par

Andre fugleagttagelser 2014

Øen er rasteplass for skarver og omkring 1/3 af øen er præget af fuglenes ekskrementer

Aktuel værdi: Medium

Bestandsudvikling: Stabil, men langsigtet tilbagegang

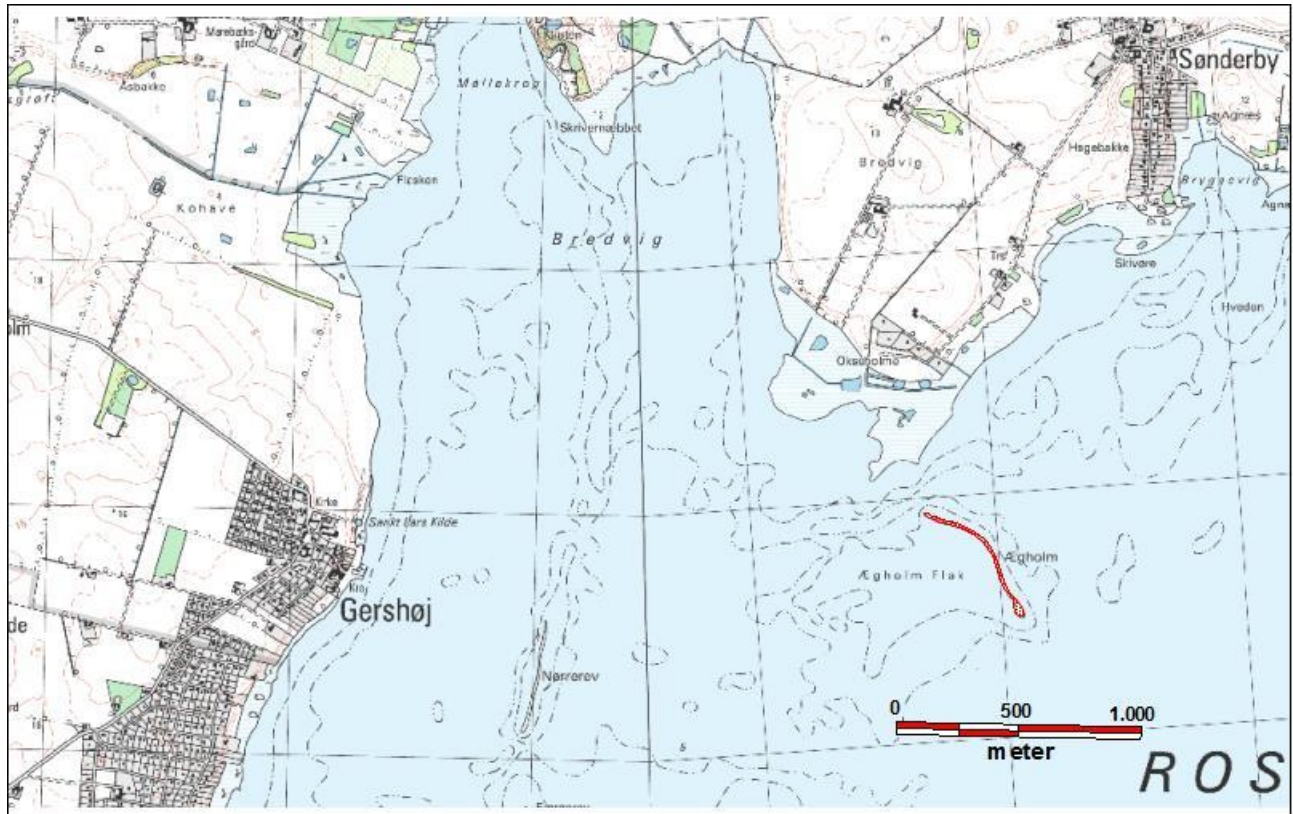
Årsager til udvikling: Vegetationen er ved at forsvinde på grund af erosion ved højvande og evt. isskrninger samt skarvers ekskrementer

Potentiale: Der har tidligere været en havternekoloni, og der burde være mulighed for, at arten kan vende tilbage i større tal end det enkelte par i 2014

Andre iagttagelser

Lokalitetsskema: Fælleskommunalt overvågningsprojekt i Roskilde Fjord 2014

Lokalitet: Ægholm
Kommune: Frederikssund
Besøgsdatoer: 30.5.2014
Observatører: Pelle Andersen-Harild

**Beliggenhed:**

Lille holm, der ved lavvande er forbundet med et vegetationsløst rev mod nordvest. Øen ligger øst for Gershøj, i Frederikssund kommune

Nuværende drift: ingen

**Hvis yderligere plejeindsats er nødvendig afkryds typerne og det samlede omfang af behovet
(0: ingen; 1: mindre; 2: betydelig; 3: omfattende; ?: vides ikke)**

Afbrænding/tørveskrælning	0	Øge afgræsning	0	Bekæmpe invasive arter	0
Slåning/høslet	0	Mindske afgræsning	0	Nedsætte eutrofiering	0
Rørskær	0	Hæve vandstand	0	Ophøre gødsning	0
Rydde vedplanter	0	Ophøre dræning	0	Ophøre tilskuds fodring	0
Forstyrrelser fra færdsel	1	Løse hunde	0	Affald	0

Andre forhold vedrørende drift, pleje eller problemer på lokaliteten

Ægholm 2014

Ynglende fugle:

Ederfugl 55 par
Strandskade 1 par
Svartbag 2 par
Stormmåge 14 par
Havterne 1 par

Andre fugleiagttagelser 2014

Skarv 50

Aktuel værdi: Medium

Bestandsudvikling: Langsigtet tilbagegang for hættemåge og terner

Årsager til udvikling: Kendes ikke

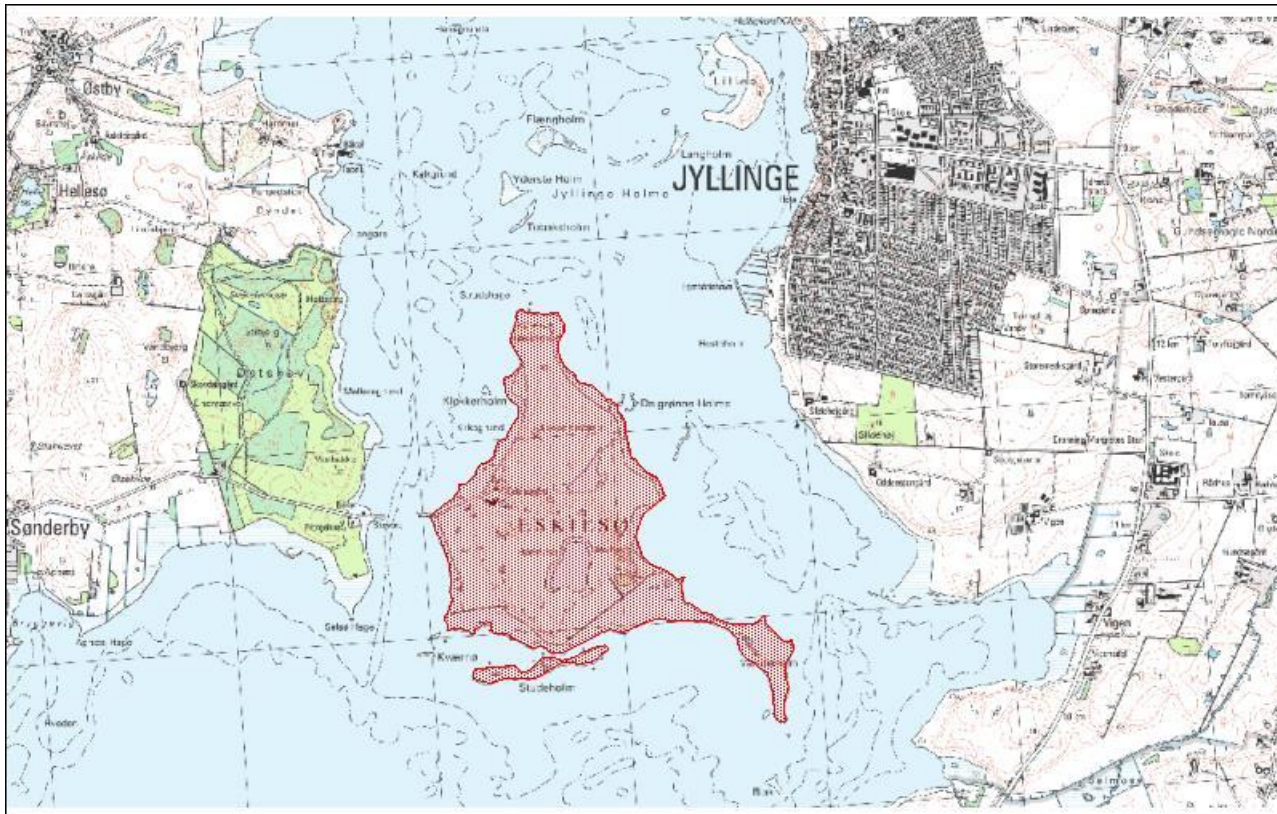
Potentiale: Hættemåger og terner burde kunne komme tilbage, men manglen på vegetation kan gøre det vanskeligt for hættemågerne.

Andre iagttagelser

Øen er nu næsten vegetationsløs formentlig på grund af forhøjet vandstand og øget erosion på grund af øget frekvens af højvander og især decemberstormen 2013

Lokalitetsskema: Fælleskommunalt overvågningsprojekt i Roskilde Fjord 2014

Lokalitet: Eskilsø
Kommune: Frederikssund
Besøgsdatoer: 5.5.2014, 31.5.2014, 28.6.2014
Observatører: Pelle Andersen-Harild



Beliggenhed

I Frederikssund Kommune i fjordens sydlige ende, umiddelbart sydvest for Jyllinge

Nuværende drift: efter at hele øen nu lagt i brak, afgræsses næsten hele øen af omkring 100 kreaturer. I løbet af vinteren/foråret 2011 er engen mellem Rørmosen og diget sydfor sat under vand. Det har givet fremragende fourageringsmuligheder for svømmeænder, gæs og vadefugle. En tillidsfuld (by)ræv har holdt til i vinteren 2013-14 og ryddede blandt andet øens hønsehus. Desuden har der været endnu en ræv i løbet af vinteren og ved besøget i slutningen af maj 2014 sås friske rævespor på øens nordevestside. Der var desuden en beboet rævegrav på den høje del af Studeholm. Store dele af øen har været under vand i forbindelse med decemberstormen 2013, hvorunder der løb saltvand fra strandengene og ind i Rørmosen. Vandstanden i Rørmosen var i juni 2014 ca ½ meter over det normale. Næsten alle tagrørene i Rørmosen er forsvundet, så der kun var en mindre bestand tilbage i nordenden af søen og der var forbindelse mellem Rørmosen og den i 2011 dannede sø mellem Rørmosen og diget til strandengen mod syd.

**Hvis yderligere plejeindsats er nødvendig afkryds typerne og det samlede omfang af behovet
(0: ingen; 1: mindre; 2: betydelig; 3: omfattende; ?: vides ikke)**

Afbrænding/tørveskræling	0	Øge afgræsning	1	Bekæmpe invasive arter	2
Slåning/høslæt	1	Mindske afgræsning	0	Nedsætte eutrofiering	0
Rørskær	0	Hæve vandstand	0	Ophøre gødskning	0
Rydde vedplanter	2	Ophøre dræning	0	Ophøre tilskuds fodring	0
Forstyrrelser fra færdsel	1	Løse hunde	0	Affald	0

Andre forhold vedrørende drift, pleje eller problemer på lokaliteten (lok. Nr. 10)

Det ville være ønskeligt, om græsningen og hegningen fremover blev tilrettelagt på en sådan måde, at afgræsningen starter på de højest liggende områder og først omkring 1.7. flyttes fra de højtliggende områder til strandengene. Det er samtidig meget vigtigt, at øen holdes fri for ræve. Det har ikke været tilfældet de sidste mange år og resultatet er at fuglelivet på strandengene er gået katastrofalt tilbage, således at der i dag stort set ikke yngler måger og terner på øen, og bestandene af ynglende vadefugle er stærkt reduceret.

Det vil dog tage lang tid at få genoprettet bestandene af terner, måger og vadefugle på Eskilsøs strandenge, fordi der ikke i umiddelbar nærhed af Eskilsø er noget overskud af de nævnte arter.

Der er etableret en kunstgrav på øen og dette vil givet lette arbejdet med at holde øen rævefri. Det er dog trods en betydelig indsats fra Jyllinge jagtforening ikke lykkedes at holde øen helt rævefri.

Der bør desuden etableres en løbende overvågning af forekomsten af rotter og mink og en bekæmpelse i givet fald iværksættes. Etablering af minkfælder på øen for løbende at følge udviklingen vil være ønskelig.

Etableringen af en permanent vanddækket eng mellem rørmosen og diget syd for har i betydelig grad forbedret forholdene for svømmeænder, gæs og vadefugle – ikke blot de ynglende arter, men også for trækgæster.

På grund af det meget tørre forår, var vandhuller, småsøer og loer i vid udstrækning uden vand.

Eskilsø 2014

Ynglende fugle:

Gråstrubet lappedykker 7 par i Rørmosen
Toppet lappedykker 5 par i Rørmosen
Knopsvane 5 par
Grågås 3 par
Gråand 18 par
Knarand 17 par
Skeand 21 par
Troidand 10 par i Rørmosen
Taffeland 3 par i Rørmosen
Gravand 42 fugle
Toppet skallesluger 8 fugle
Rørhøg 1 par vest for Rørmosen
Grønbenet rørhøne 1 par i Rørmosen
Blishøne 2 par
Strandskade 21 par
Vibe 12 par
Rødben 5 par
Klyde 13 par
Svartbag 1 par
Stormmåge 2 par
Hættemåge 2 par i Rørmosen
Havterne 1 par

Andre fugleiagttagelser 2014 (lok. Nr. 10)

Lille Regnspøve 1.

Et stort antal rastende og fældende svømmeænder; Krikand 6 hanner og Gråand 120 hanner.

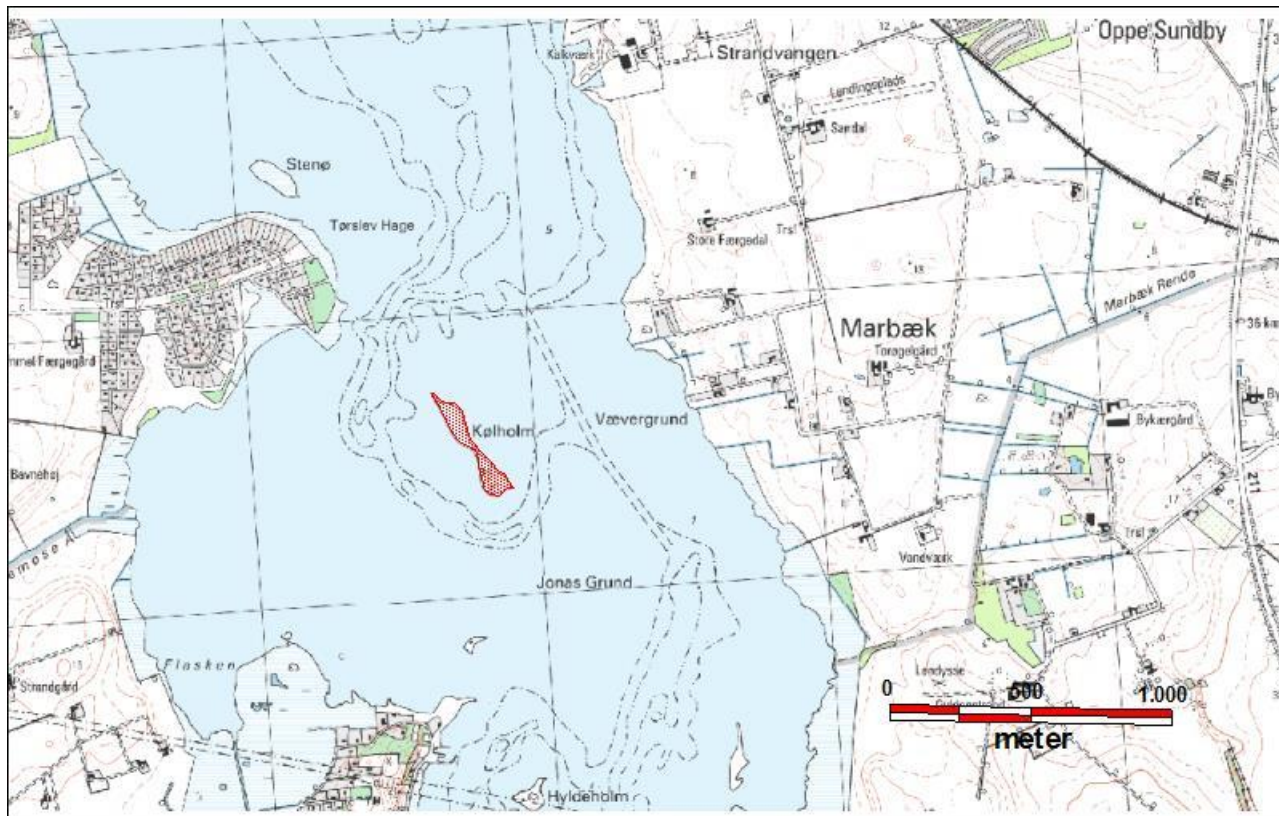
Under naturoturen med Frederikssund Kommune den 11. september 2014 sås: Toppet Lappedykker: 10, Fiskehejre: 25, Pibeand: 75, Troidand: 250, Havørn: 1, Spurvehøg: 1, Musvåge: 2, Vandrefalk: 1, Hjejle: 350, Vibe: 150, Almindelig Ryle: 10, Brushane: 5, Dobbeltbekkasin: 5, Lille Kobbersneppe: 2, Storspøve: 25, Sortklire: 2, Hvidklire: 10 og stenpikker:1.

Aktuel værdi:	Høj bl.a. pga forekomsten af havterne og klyde
Bestandsudvikling:	Langsigtet tilbagegang for måger, terner og vadefugle, men fremgang for lappedykkere og svømmeænder
Årsager til udvikling:	Tilstedeværelse af ræv har haft voldsomme negative konsekvenser, mens etablering af Rørmosen har været et stort plus
Potentiale:	Hvis en effektiv bekæmpelse af ræv kan sættes i værk vil måger, terner og vadefugle kunne vende tilbage. Nedlæggelse af landbruget på øen bør med tiden også få en positiv effekt

Andre iagttagelser

Lokalitetsskema: Fælleskommunalt overvågningsprojekt i Roskilde Fjord 2014

Lokalitet: Kølholm
Kommune: Frederikssund
Besøgsdatoer: 31.5.2014
Observatører: Pelle Andersen-Harild



Beliggenhed

Langstrakt holm syd for Tørslev Hage i Frederikssund Kommune

Nuværende drift: ingen

**Hvis yderligere plejeindsats er nødvendig afkryds typerne og det samlede omfang af behovet
(0: ingen; 1: mindre; 2: betydelig; 3: omfattende; ?: vides ikke)**

Afbrænding/tørveskrælning	0	Øge afgræsning	0	Bekæmpe invasive arter	2
Slåning/høslet	0	Mindske afgræsning	0	Nedsætte eutrofiering	0
Rørskær	0	Hæve vandstand	0	Ophøre gødskning	0
Rydde vedplanter	0	Ophøre dræning	0	Ophøre tilskuds fodring	0
Forstyrrelser fra færdsel	1	Løse hunde	0	Affald	0

Andre forhold vedrørende drift, pleje eller problemer på lokaliteten

Decemberstormen 2014 oversvømmet store dele af øen. I 2014 var øen tilsyneladende rottefri, men der er permanent risiko for nyindvandring. Bekæmpelse bør foretages i februar-marts inden ynglefugle ankommer og mens føderesurserne er minimale og bevoksningen visser. Decemberstormen 2014 har eroderet kraftigt på "kølens" vestsider og dele af klinten er faldet ned og taget store dele af bestanden af svalerod med sig. Den pæne bestand af Stivhåret Kalkkarse synes forsvundet.

Køholm 2014

Ynglende fugle:

Knopsvane 9 par
Grågås 1 par
Ederfugl 250 par
Strandskade 4 par
Svartbag 4 par
Sølvmåge 150 par
Stormmåge 5 par
Fjordterne 2 par

Andre fugleagttagelser 2014

En digesvalekoloni med 45 huller er etableret i den eroderede del af klinten på vestsiden af "Kølen"

Aktuel værdi: Medium

Bestandsudvikling: Langsigtet tilbagegang for især hættemåger og fjordterne

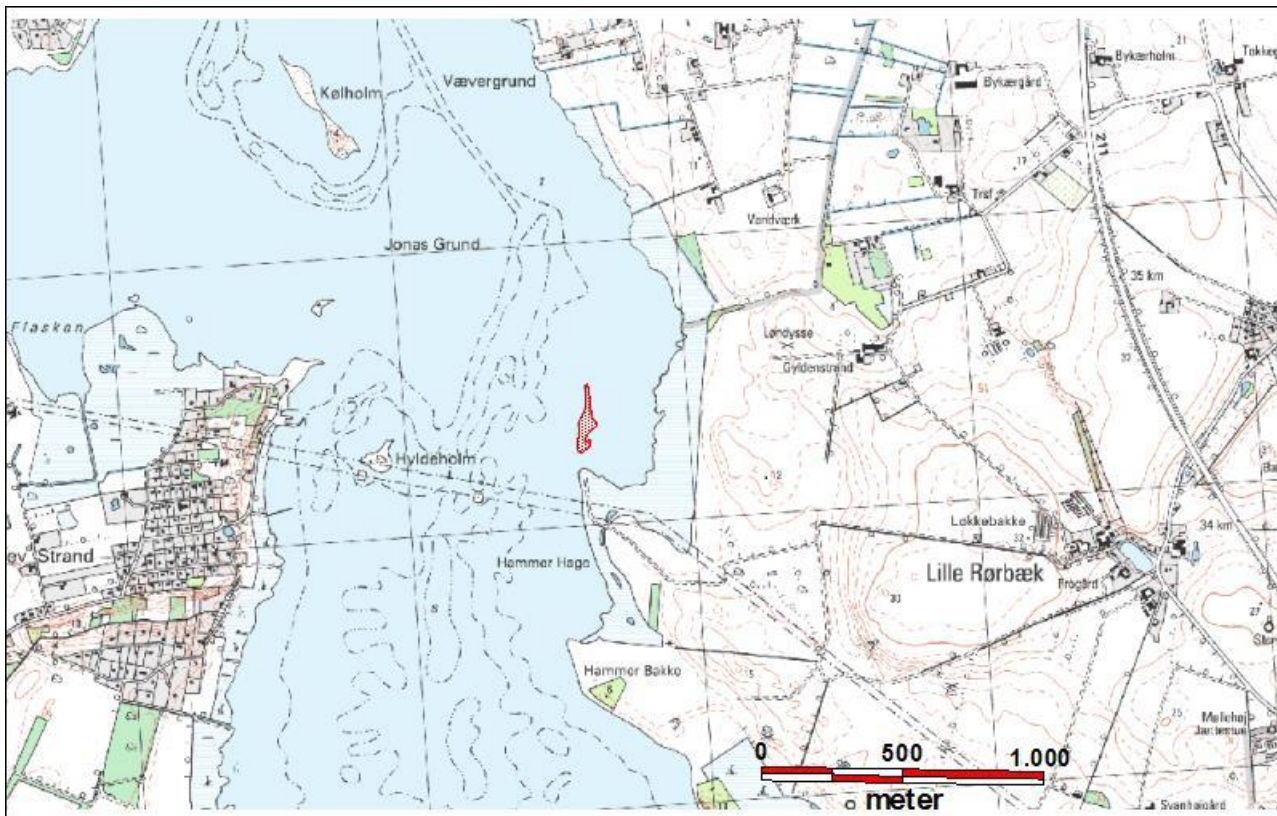
Årsager til udvikling: Annelgræs bæltet – fjordternernes foretrukne ynglehabitat – er forsvundet pga øget højvande og de senere års rotteforekomster har tydeligvis haft en negativ indflydelse – bl.a. er hættemågekolonien forsvundet.

Potentiale: I det mindste hættemågerne burde kunne komme igen, hvis øen kan holdes fri for prædatorer

Andre iagttagelser

Lokalitetsskema: Fælleskommunalt overvågningsprojekt i Roskilde Fjord 2014

Lokalitet: Gadekærsholmen
Kommune: Frederikssund
Besøgsdatoer: 31.5.2014
Observatører: Pelle Andersen-Harild



Beliggenhed

Lille holm i Frederikssund Kommune mellem Lille Rørbæk og Skuldelev Strand

Nuværende drift: ingen

**Hvis yderligere plejeindsats er nødvendig afkryds typerne og det samlede omfang af behovet
(0: ingen; 1: mindre; 2: betydelig; 3: omfattende; ?: vides ikke)**

Afbrænding/tørveskrælning	0	Øge afgræsning	0	Bekæmpe invasive arter	2
Slåning/høslet	0	Mindske afgræsning	0	Nedsætte eutrofiering	0
Rørskær	0	Hæve vandstand	0	Ophøre gødkning	0
Rydde vedplanter	0	Ophøre dræning	0	Ophøre tilskuds fodring	0
Forstyrrelser fra færdsel	1	Løse hunde	0	Affald	0

Andre forhold vedrørende drift, pleje eller problemer på lokaliteten

Øen har været stort set oversvømmet under decemberstormen 2013

Øen bør årligt tjekkes for tilstedeværelse af ræv, rotter og mink og bekæmpelse i givet fald iværksættes. Den nyindvandrede bestand af pastinak burde fjernes, mens tid er.

Gadekærsholmen 2014

Ynglende fugle:

Ingen

Andre fugleagttagelser 2014

Ingen

Aktuel værdi: ringe

Bestandsudvikling: konstant

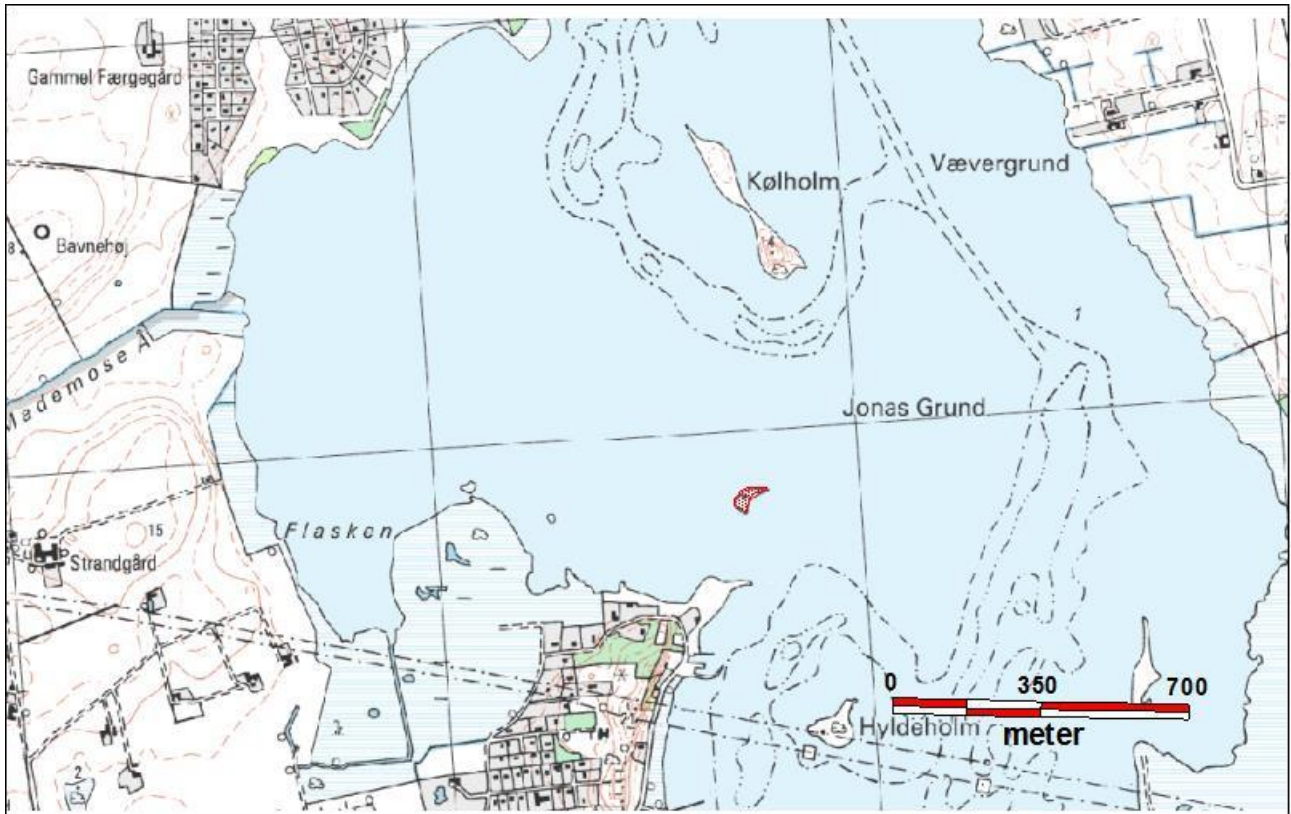
Årsager til udvikling: Tilstedeværelse af ræv

Potentiale: Der har for mange år siden været en stor hættemågekoloni

Andre iagttagelser

Lokalitetsskema: Fælleskommunalt overvågningsprojekt i Roskilde Fjord 2014

Lokalitet: Peberholmen
Kommune: Frederikssund
Besøgsdatoer: 31.5.2014
Observatører: Pelle Andersen-Harild



Beliggenhed

I Frederikssund Kommune nordøst for Skuldelev Strand.

Nuværende drift: Der er et benyttet sommerhus på øen, der i øvrigt til næsten 100% er beplantet med buske og træer. Bortset fra nogle almindelige småfugle som solsort, grønirisk mv er øen med sin nuværende anvendelse og beplantning uden ynglefugle og uden særlig ornitologisk værdi i yngletiden

**Hvis yderligere plejeindsats er nødvendig afkryds typerne og det samlede omfang af behovet
(0: ingen; 1: mindre; 2: betydelig; 3: omfattende; ?: vides ikke)**

Afbrænding/tørveskrælning	0	Øge afgræsning	0	Bekæmpe invasive arter	?
Slåning/høstlet	0	Mindske afgræsning	0	Nedsætte eutrofiering	0
Rørskær	0	Hæve vandstand	0	Ophøre gødsugning	0
Rydde vedplanter	?	Ophøre dræning	0	Ophøre tilskuds fodring	0
Forstyrrelser fra færdsel	2	Løse hunde	?	Affald	0

Andre forhold vedrørende drift, pleje eller problemer på lokaliteten

Se ovenfor under nuværende drift

Peberholmen 2014

Ynglende fugle:

Ingen vandfugle

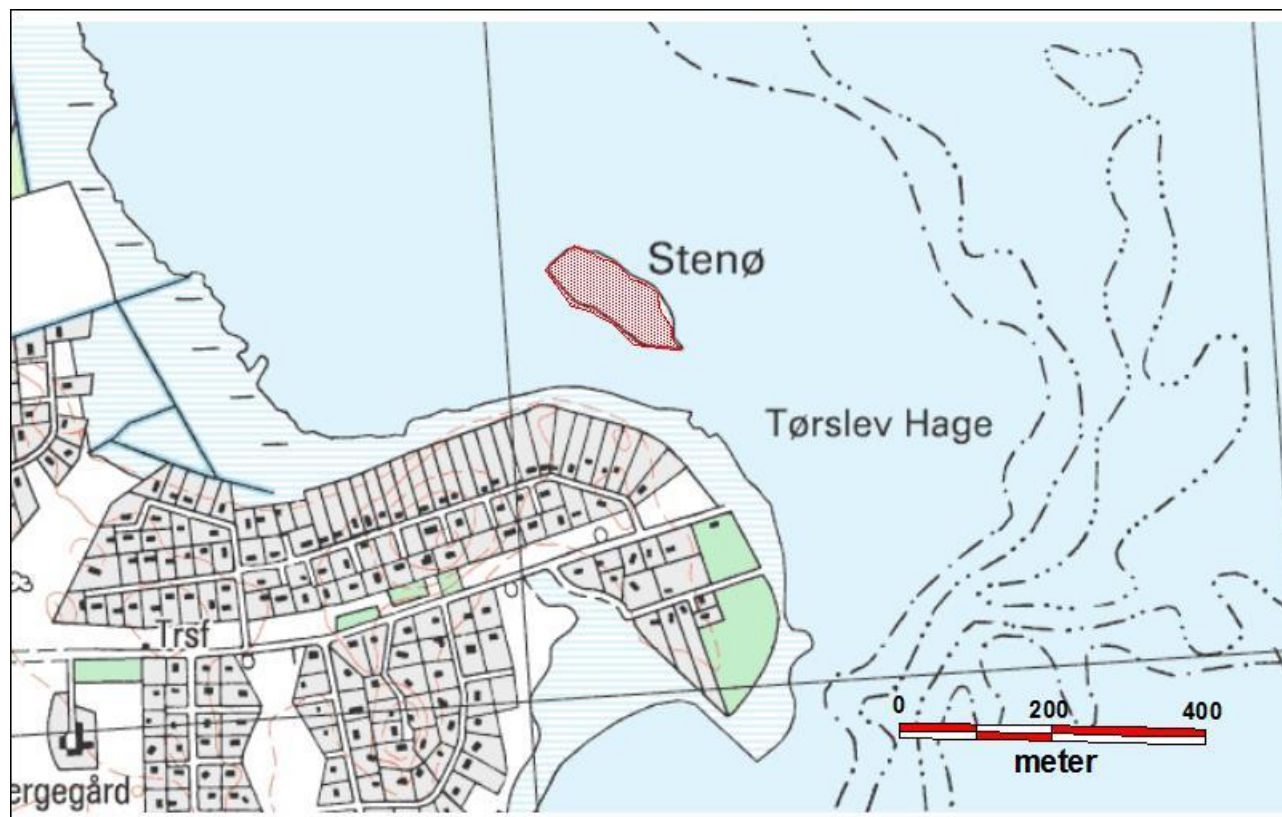
Andre fugleagttagelser 2014

Aktuel værdi:	Ringe
Bestandsudvikling:	konstant
Årsager til udvikling:	Bebyggelse og beplantning
Potentiale:	dårlig

Andre iagttagelser

Lokalitetsskema: Fælleskommunalt overvågningsprojekt i Roskilde Fjord 2014

Lokalitet: Stenø S.
Kommune: Frederikssund
Besøgsdatoer: 31.5.2014
Observatører: Pelle Andersen-Harild



Beliggenhed

Lille ø nord for Tørslev Hage i Frederikssund Kommune

Nuværende drift: ingen

**Hvis yderligere plejeindsats er nødvendig afkryds typerne og det samlede omfang af behovet
(0: ingen; 1: mindre; 2: betydelig; 3: omfattende; ?: vides ikke)**

Afbrænding/tørveskrælning	0	Øge afgræsning	2	Bekæmpe invasive arter	0
Slåning/høslet	0	Mindske afgræsning	0	Nedsætte eutrofiering	0
Rørskær	0	Hæve vandstand	0	Ophøre gødskning	0
Rydde vedplanter	0	Ophøre dræning	0	Ophøre tilskuds fodring	0
Forstyrrelser fra færdsel	1	Løse hunde	0	Affald	0

Andre forhold vedrørende drift, pleje eller problemer på lokaliteten

Som øen henligger nu er den uden særlig ornitologisk værdi. Hvis der etableres en samlet afgræsning af strandene omkring Tørslev Hage bør Søndre Stenø inddrages.

Stenø S. 2014

Ynglende fugle:

Rørspurv 1 par

Andre fugleiagttagelser 2014

Ingen

Aktuel værdi: Ringe

Bestandsudvikling: Konstant

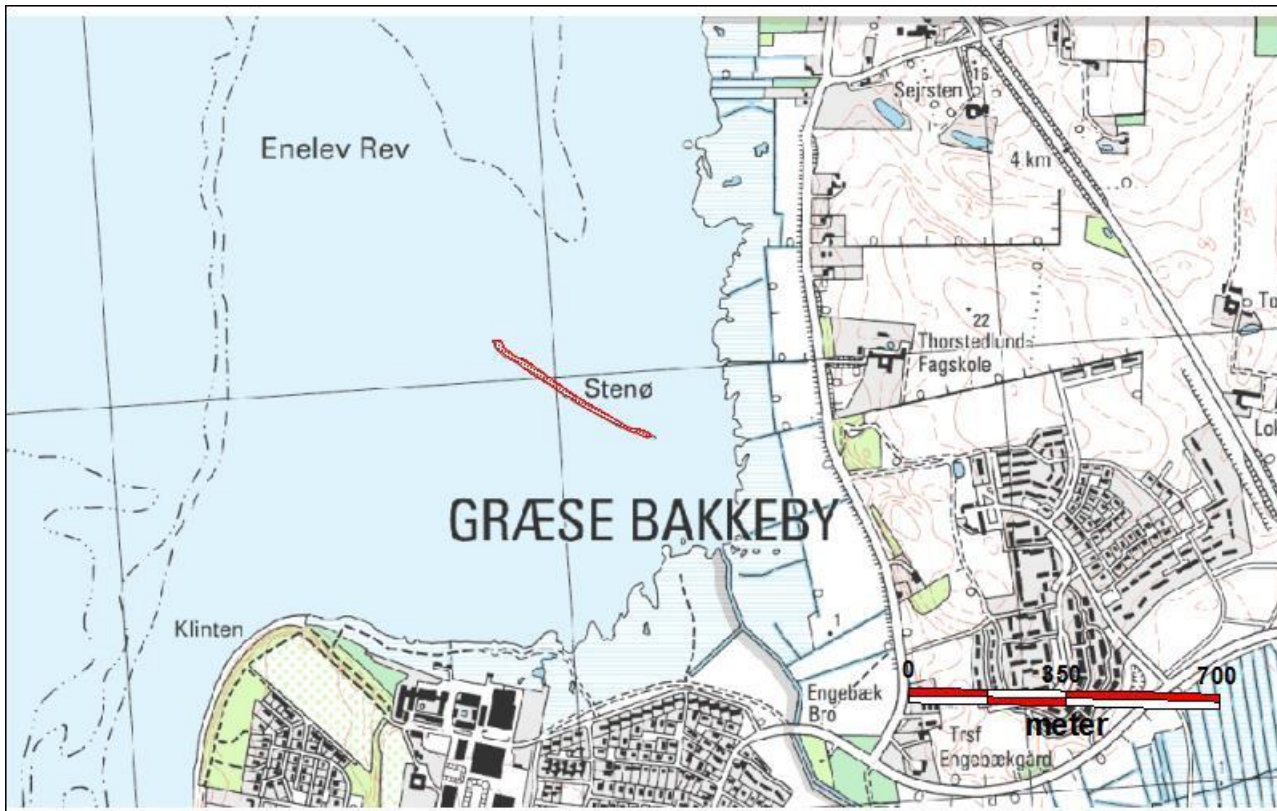
Årsager til udvikling: -

Potentiale: Ringe pga. landnær beliggenhed

Andre iagttagelser

Lokalitetsskema: Fælleskommunalt overvågningsprojekt i Roskilde Fjord 2014

Lokalitet: Stenø N.
 Kommune: Frederikssund
 Besøgsdatoer: 5.5.2014
 Observatører: Pelle Andersen-Harild



Beliggenhed

Langstrakt ø ud for Græse Bakkeby i Frederikssund Kommune

Nuværende drift: ingen drift

**Hvis yderligere plejeindsats er nødvendig afkryds typerne og det samlede omfang af behovet
 (0: ingen; 1: mindre; 2: betydelig; 3: omfattende; ?: vides ikke)**

Afbrænding/tørveskrælning	0	Øge afgræsning	0	Bekæmpe invasive arter	0
Slåning/høslet	0	Mindske afgræsning	0	Nedsætte eutrofiering	0
Rørskær	0	Hæve vandstand	0	Ophøre gødskning	0
Rydde vedplanter	0	Ophøre dræning	0	Ophøre tilskuds fodring	0
Forstyrrelser fra færdsel	1	Løse hunde	0	Affald	0

Andre forhold vedrørende drift, pleje eller problemer på lokaliteten

Ingen

Stenø N. 2014

Ynglende fugle:

Ederfugl 2 par

Andre fugleiagttagelser 2014

Både et par havørne og et par vandrefalke raster hyppigt på øen og jager omkring øen.

Aktuel værdi: Ringe

Bestandsudvikling: konstant

Årsager til udvikling: -

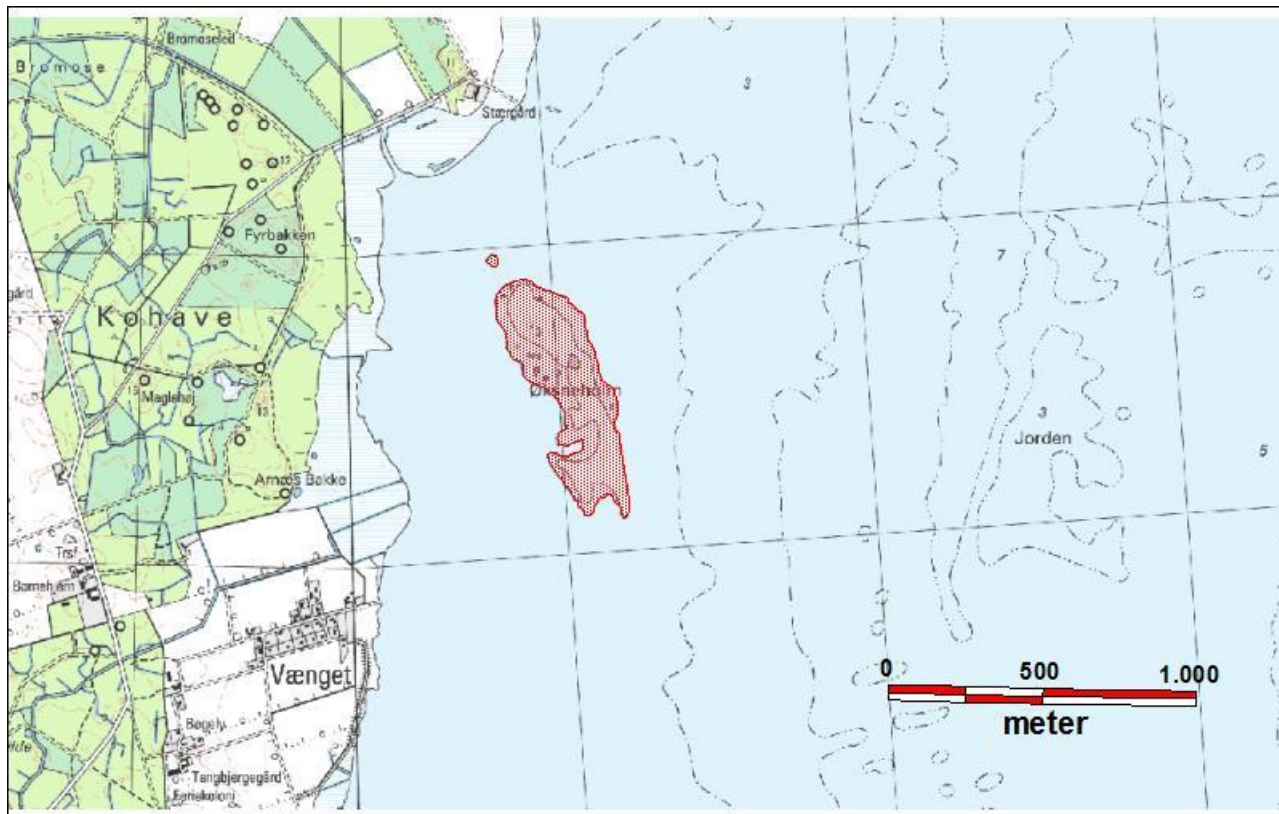
Potentiale: Ringe pga landnær beliggenhed

Andre iagttagelser

Ingen

Lokalitetsskema: Fælleskommunalt overvågningsprojekt i Roskilde Fjord 2014

Lokalitet: Øksneholm
Kommune: Frederikssund
Besøgsdatoer: 5.5.2014, 29.5.2014 & 5.7.2014
Observatører: Pelle Andersen-Harild



Beliggenhed

I den nordlige del af Roskilde Fjord i Frederikssund Kommune

Nuværende drift: øen er blevet afgræsset af c. 25 kreaturer sent på sæsonen 2014, men på grund af vandmangel blev kreaturer taget hjem tidligt. Det meget tørre forår medførte også at størsteparten af vegetationen på øen stort set var visen.

**Hvis yderligere plejeindsats er nødvendig afkryds typerne og det samlede omfang af behovet
(0: ingen; 1: mindre; 2: betydelig; 3: omfattende; ?: vides ikke)**

Afbrænding/tørveskræling	0	Øge afgræsning	0	Bekæmpe invasive arter	0
Slåning/høslæt	0	Mindske afgræsning	0	Nedsætte eutrofiering	0
Rørskær	0	Hæve vandstand	0	Ophøre gødsning	0
Rydde vedplanter	0	Ophøre dræning	0	Ophøre tilskuds fodring	0
Forstyrrelser fra færdsel	1	Løse hunde	0	Affald	1

Andre forhold vedrørende drift, pleje eller problemer på lokaliteten

Øen bør årligt tjekkes for tilstedeværelse af ræv, mink og rotter. Der var en beboet rævegrav på øen i 2006, og i januar 2007 sås en ræv på øen. Der konstateredes ikke ræv på øen i december 2008, men den gamle rævegrav var atter beboet i 2009. Der blev iagttaget ræv på Øksneholm i januar 2011, men øen var dog rævefri i ynglesæsonerne 2010-2014. Det anbefales, at der tages kontakt til Frederik den VII stiftelse med henblik på at der søges dispensation til bekæmpelse af ræv på Øksneholm så snart isen bryder om foråret. Frederikssund kommune bør i samarbejde med stiftelsen sørge for den praktiske bekæmpelse af ræv.

Der var i 2014 – som på en række andre lokaliteter i Roskilde Fjord – meget ringe ynglesucces for sølvmågerne. De voksne fugle varslede kun i begrænset omfang og umiddelbart virkede det som om der var en prædator på øen. Der kunne dog ikke findes rævegrav eller spor af prædatorer og ederflugene og deres reder var intakte. Der er derfor næppe et rovdyr til stede på øen. Selvom der var en pæn bestand af klyder i begyndelsen af ynglesæsonen – både på øen og de tilgrænsende strandenge – var størsteparten af klyderne forsvundet fra området fra midten af maj.

Øksneholm 2014

Ynglende fugle:

Knopsvane 17 par
Gravand 20 fugle
Pibeand 3 par
Krikand 1 par
Ederfugl 200 par
Gravand 22 ad
Toppet skallesluger 4 ad
Strandskade 24 par
Vibe 1 par
Rødben 1 par
Klyde 22 par
Stormmåge 255 par
Sølvmåge 490 par. Der var meget ringe ynglesucces.
Svartbag 10 par
Sildemåge 3 par
Hættemåge 300 par
Fjordterne 4 par.
Havterne 12 par
.

Andre fugleagttagelser 2014

Der raster jævnligt både havørn (2 adulte) og vandrefalk på øen.

Aktuel værdi: Høj p.g.a. forekomsten af klyde, havterne, fjordterne og sorthovedet måge

Bestandsudvikling: Aftagende især pga tilbagegangen i hættemågernes antal. Fjordternekolonien var forsvundet i 2008 og 2009 p.g.a. ræv, men vendte tilbage i 2010, men i stadig mindre antal. Det samme gælder Klyderne og havterne.

Årsager til udvikling: Årsagerne til de tidvise tilbagegange skyldes forekomsten af ræv, men det kan heller ikke udelukkes, at den tidvise tilstedeværelse af havørn har en vis indflydelse

Potentiale: Stort

Andre iagttagelser

Lokalitetsskema: Fælleskommunalt overvågningsprojekt i Roskilde Fjord 2014

Lokalitet: Ammesholm
Kommune: Frederikssund
Besøgsdatoer: Overskuet fra land ved talrige lejligheder maj-juni 2014
Observatører: Pelle Andersen-Harild



Beliggenhed

Langstrakt ø mellem Frederikssund og Neder Dråby i Frederikssund Kommune

Nuværende drift: ingen

**Hvis yderligere plejeindsats er nødvendig afkryds typerne og det samlede omfang af behovet
(0: ingen; 1: mindre; 2: betydelig; 3: omfattende; ?: vides ikke)**

Afbrænding/tørveskrælning	0	Øge afgræsning	0	Bekæmpe invasive arter	0
Slåning/høslet	0	Mindske afgræsning	0	Nedsætte eutrofiering	0
Rørskær	0	Hæve vandstand	0	Ophøre gødskning	0
Rydde vedplanter	0	Ophøre dræning	0	Ophøre tilskuds fodring	0
Forstyrrelser fra færdsel	2	Løse hunde	0	Affald	0

Andre forhold vedrørende drift, pleje eller problemer på lokaliteten

Øen er ofte overskyttet ved selv middelstort højvande og også i fuglenes yngletid og er nu fuldstændig vegetationsløs og derved ikke længere egnet som yngleplads for fugle.

Ammesholm 2014

Ynglende fugle:

ingen

Andre fugleiagttagelser 2014

Ammesholm er en vigtig rasteplads for andefugle. Desuden raster det samme havørnepar, som besøger Øksneholm og Stenø, jævnligt på Ammesholm.

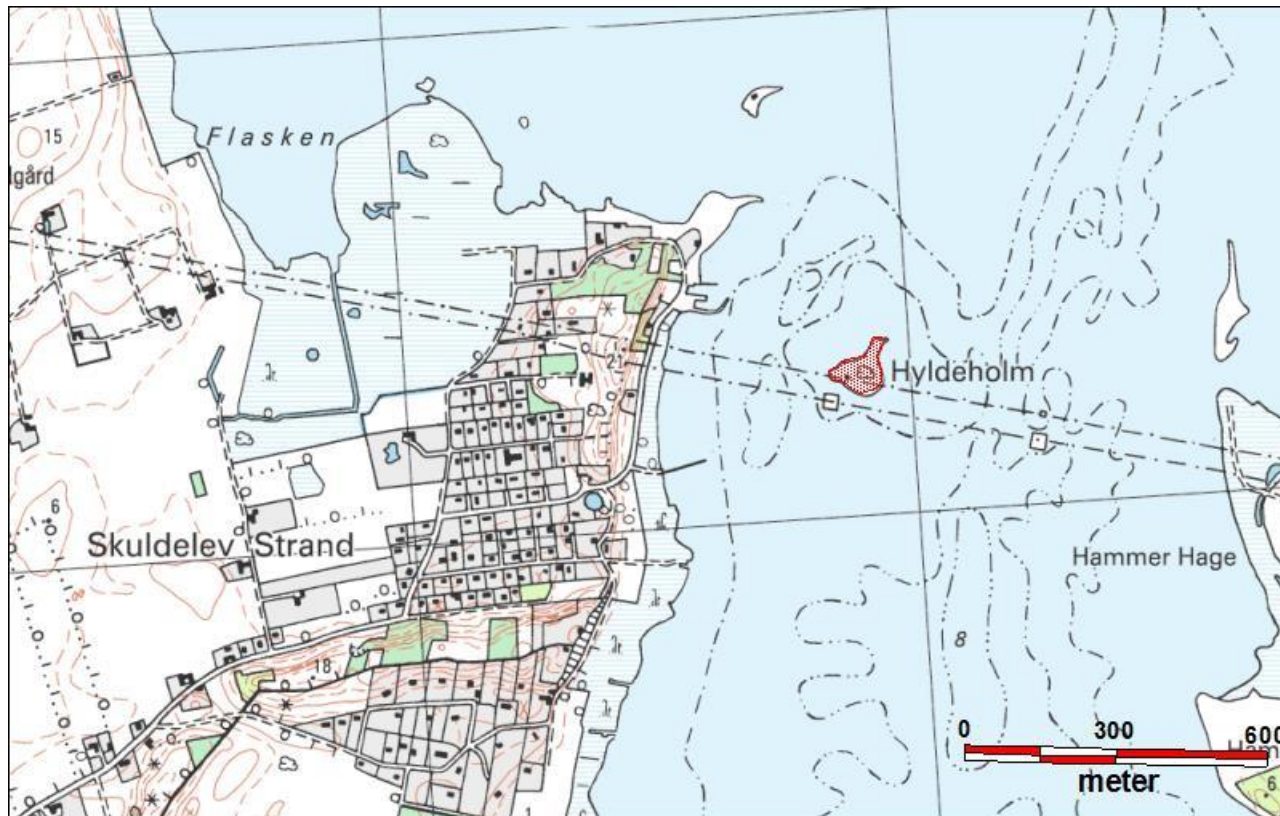
Aktuel værdi:	Ringe
Bestandsudvikling:	Tilbagegang
Årsager til udvikling:	Manglende vegetation pga øget højvande
Potentiale:	Intet

Andre iagttagelser

Ingen

Lokalitetsskema: Fælleskommunalt overvågningsprojekt i Roskilde Fjord 2014

Lokalitet: Hyldeholm ved Skuldelev.
Kommune: Frederikssund
Besøgsdatoer: 31.5.2014
Observatører: Pelle Andersen-Harild



Beliggenhed

Lille holm ud for Skuldelev Strand i Frederikssund Kommune.

Nuværende drift: på øen er placeret 3-4 hytter/sommerhuse. Desuden er øen beplantet med mange indslæbte buske, træer og urter. Eneste mråder på øen af interesse for vandfugle er en smal bræmme mod vest og fundamentsøerne for højspændingsmasterne. Der har tidligere været en stor bestand af toppet skallesluger, som rugede i den tætte buskvegetation af bukketorn, men der har i mange år været en mere eller mindre fast bestand af rotter på øen, hvilket efterhånden har fået skalleslugerne til at fortrække. Øen har været næsten oversvømmet under decemberstormen 2013. Øen var dog formentlig rottefri i 2014 og skalleslugerne er nu igen begyndt at gå på land og søge efter redemuligheder. En del skalrester af ederfugleæg fandtes muligvis præderet af måger. En ophængt tårnfalkekasse var ubeboet i 2014.12.16

Der er så vidt vides planer om at fjerne højspændingsledningerne syd for Hyldeholm. I den forbindelse bør området retableres ved fjernelse af betonfundamentene syd og øst for Hyldeholm.

Hvis yderligere plejeindsats er nødvendig afkryds typerne og det samlede omfang af behovet (0: ingen; 1: mindre; 2: betydelig; 3: omfattende; ?: vides ikke)

Afbrænding/tørveskræling	0	Øge afgræsning	0	Bekæmpe invasive arter	3
Slåning/høslet	0	Mindske afgræsning	0	Nedsætte eutrofiering	0
Rørskær	0	Hæve vandstand	0	Ophøre gødkning	0
Rydde vedplanter	?	Ophøre dræning	0	Ophøre tilskuds fodring	0
Forstyrrelser fra færdsel	3	Løse hunde	2	Affald	0

Andre forhold vedrørende drift, pleje eller problemer på lokaliteten

Se ovenfor under nuværende drift. Øens mangeårige funktion som naturistfristed er ikke foreneligt med et større antal vandfugle.

Hyldeholm ved Skuldelev 2014

Ynglende fugle:

Knopsvane 1 par
Gråand 1 par
Gravand 1 rede
Toppet skallesluger 30 fugle
Svartbag 1 par (på østligste højspændingsfundament)
Stormmåge 28 par (på sydlige højspændingsfundament)

Andre fugleiagttagelser 2014

Ingen

Aktuel værdi: Ringe

Bestandsudvikling: Langsigtet tilbagegang for toppet skallesluger

Årsager til udvikling: Prædation fra rotter

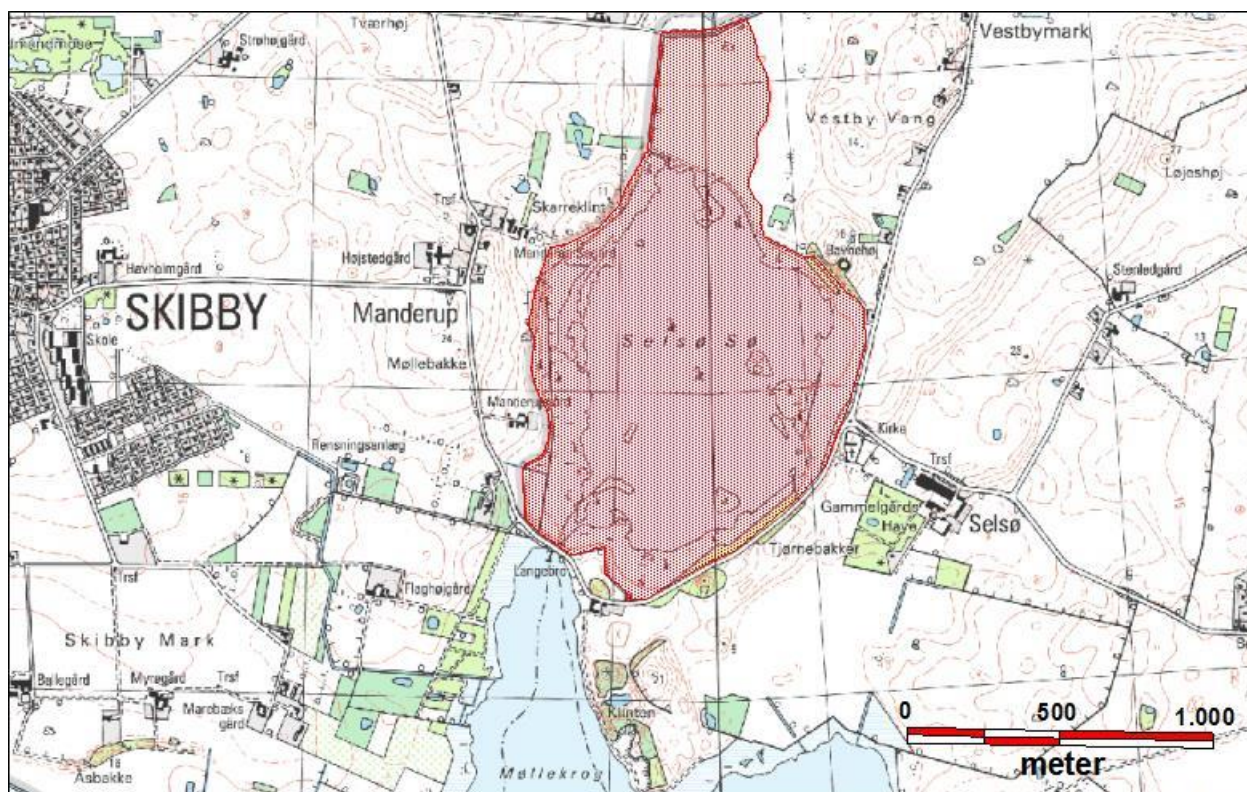
Potentiale: Skalleslugerne kan komme igen, hvis øen holdes rottefri

Andre iagttagelser

Ingen

Lokalitetsskema: Fælleskommunalt overvågningsprojekt i Roskilde Fjord 2014

Lokalitet: Selsø Sø
Kommune: Frederikssund
Besøgsdatoer: 14.05.2014 og 9.06.2014
Observatører: Erik Mandrup Jacobsen, Pelle Andersen-Harild



Beliggenhed

Afsnøring af Roskilde Fjord beliggende umiddelbart øst for Skibby i Frederikssund Kommune. Området nord for den gamle Selsø Sø blev naturgenoprettet i 1996-1997. Området omfatter samlet 126 hektar rørskov, fersk eng og lavvandet sø

Nuværende drift

Kreaturafgræsning, færdelsesregulering, rørhøst, sikring af øer og holme. Lejlighedsvis rydning af krat på den sydlige søbred, dog næppe i større omfang siden 2001. Omfattende og meget gavnlige rydning af pil mod NØ gennemført af Frederikssund Kommune ca. 2008 og ved Ventevej 2012-2013.

**Hvis yderligere plejeindsats er nødvendig afkryds typerne og det samlede omfang af behovet
(0: ingen; 1: mindre; 2: betydelig; 3: omfattende; ?: vides ikke)**

Afbrænding/tørveskrælning	0	Øge afgræsning	1	Bekæmpe invasive arter	1
Slåning/høslet	1	Mindske afgræsning	0	Nedsætte eutrofiering	2
Rørskær	1	Hæve vandstand	1	Ophøre gødsning	?
Rydde vedplanter	1	Ophøre dræning	1	Ophøre tilskudsfordring	?
Forstyrrelser fra færdsel	1	Løse hunde	0	Affald	0

Lok. 26:

Andre forhold vedrørende drift, pleje eller problemer på lokaliteten

- Arealer mellem Møllekrogen og engene ved Selsø Sø, der blev forsøgt ryddet i 2001, er nu atter delvist under tilgroning, men en rydning af disse arealer vil kræve en særdeles stor indsats. Det anbefales, at fortsætte den nuværende strategi med at pleje engene ved Ventevej, den vestlige søbred og ved Selsø Kirke gives højere prioritet. Lidt pilekrat langs den sydlige søbred fungerer desuden som levested for nattergal og andre krat- og sumpfugle, der ikke findes andre steder ved søen.
- Såvel den vestlige søbred som engene ved Selsø Sø Kirke fremstod attraktive for engfugle i 2014, dvs. at kommunens rydningsaktiviteter og den efterfølgende græsning virker efter hensigten. Formentlig fungerer græsningen som et "samarbejde" mellem de udsatte kreaturer og de mange grågæs, der anvender området til fouragering og hvil. På steder, hvor hegnet er lagt ned eller væltet, har kreaturerne fået mulighed for at græsse længere ud i rørsumpen til gavn for engenes flora og fauna. På besøgstidspunktet i juni 2014 var engene ved Ventevej tilsyneladende under begyndende tilgroning. Engene bør om muligt afgræsses, da tilgroningen med tiden truer engens fugleliv og de orkideer, der nu har indfundet sig.
- En tidligere meget stor bestand af eng-troldurt på de vestlige enge var i 2011 af ukendte årsager næsten helt forsvundet. I både 2012 og især i 2013 sås dog atter en del individer, og i 2014 synes bestanden at være tilbage til det "normale".
- Mink vil muligvis i de kommende år sprede sig i Hornsherred. Trafikdræbte mink er fundet ved Slusen, og det kan ikke udelukkes, at mink har fundet vej til Vildtreservatet, men den endnu sunde hættmågekoloni mod syd tyder ikke på, at mink har spredt sig til denne koloni. Den tilsyneladende ringe ynglesucces hos især toppet lappedykker og blishøne kunne godt skyldes tilstedeværelse af mink, måske kombineret med en ringe vandkvalitet. For at undersøge forekomsten af mink i området og for at sikre en bekæmpelse i tide kan vinter og forår foreslås det at opsætte minkfælder – gerne "sladretypen" (SMS) som er udviklet af Naturstyrelsen. Der findes såvel fælder, der slår dyrene ihjel, og fælder, hvori de fanges levende for derefter at blive skudt af en jæger. Fælderne, hvor minkene fanges levende, skal tilses hver morgen og aften, undtagen de såkaldte SMS-fælder, der kun skal tilses, når der er afsendt en SMS om, at der er fangst. Fælder, der slår minkene ihjel, skal placeres på flåder mindst 2-5 meter fra land, så de ikke slår ildere eller andre danske rovdyr ihjel. Minkens eventuelle tilstedeværelse kan opdages ved, at minken observeres visuelt eller ved, at der er afsat fodspor i sne eller mudder eller ses ekskrementer.

Selsø Sø 2014 (lok. 26)

Ynglende fugle (mulige + sandsynlige + sikre ynglepar):

	2007	2008	2009	2010	2011	2012	2013	2014
Lille lappedykker	2	0	1	0	0	1	0	0
Toppet Lappedykker	15	8	10	11	8	9	6	6
Gråstrubet lappedykker	0	0	3	4	3	3	3	5
Skarv	177	145	121	220	188	305	269	276
Knopsvane	14	10	15	15	10	10	13	13
Grågåås	55	28	55	51	47	57	42	40
Gravand	1	4	2	1	1	1	1	5
Knarand	20	9	3	4	10	9	4	6
Gråand	20	15	8	10	10	15	15	15
Atlingand	2	1	4	1	5	3	1	3
Skeand	15	5	7	8	10	10	4	6
Taffeland	?	0	4	2	5	5	2	4
Troldand	?	0	10	7	5	5	13	3
Rørhøg	1	1	1	1	1	1	1	1
Vandrikse	0	0	0	1	0	0	0	0
Gr. benet rørhøne	?	1	0	2	0	0	0	1
Blishøne	40	30	15	15	15	20	15	20
Strandskade	1	2	2	2	2	2	1	2
Klyde	85	56	31	0	0	7	21	20
St. præstekrave	1	0	2	0	0	2	2	3
Vibe	4	7	8	4	3	11	8	6
Dobbeltbekkasin	0	0	0	2	2	1	0	0
Rødben	2	1	6	3	3	2	2	4
Hættemåge	1400	1300	1000	800	1200	950	925	725
Stormmåge	5	5	2	4	1	2	2	2
Fjordterne	8	4	15	0	5	24	14	25
Engpiber	1	0	0	1	1	0	0	0
Gul vipstjert	1	1	3	3	2	1	1	2
Nattergal	0	3	1	1	2	2	2	2
Bynkefugl	0	0	0	1	0	0	0	0
Sivsanger	3	6	2	4	9	9	8	13
Kærsanger	3	3	1	2	5	1	4	3
Rørsanger					10	5	2	5
Græshoppesanger	0	0	0	0	1	0	0	0
Skægmejse	0	0	0	0	0	0	1	1
Rørspurv				5	10	5	3	5

Andre fugleagttagelser 2014 (Selsø Sø)

Maks-tal i 2014 for arter registreret ved Selsø Sø i 2014, inklusiv observationer indtastet i DOFbasen.dk, dvs. det højeste antal fugle set på en dag i 2014. For observationernes fordeling på dage, fuglenes adfærd m.m. henvises til www.dofbasen.dk.

Art	Antal	Art	Antal	Art	Antal
Lille Lappedykker	6	Agerhøne	14	Hvid Vipstjert	30
Toppet Lappedykker	75	Fasan	5	Gærdesmutte	1
Gråstrubet Lappedykker	13	Vandrikse	2	Jernspurv	1
Sorthalset Lappedykker	2	Grønbenet Rørhøne	2	Rødhals	1
Skarv	552	Blishøne	2040	Nattergal	2
Fiskehejre	54	Trane	20	Rødstjert	2
Knopsvane	561	Strandskade	9	Solsort	3
Sangsvane	86	Klyde	60	Sjagger	120
Kortnæbbet Gås	1	Lille Præstekrave	4	Sangdrossel	1
Blisgås	402	Stor Præstekrave	8	Sivsanger	13
Grågås	2430	Vibe	600	Kærsanger	3
Canadagås	150	Temmincksryle	2	Rørsanger	7
Bramgås	300	Almindelig Ryle	7	Gulbug	2
Knortegås	2	Brushane	31	Gærdesanger	2
Gravand	118	Dobbeltbekkasin	11	Tornsanger	5
Pibeand	350	Lille Kobbersneppe	4	Havesanger	4
Knarand	180	Småspove	2	Munk	3
Krikand	530	Storspove	2	Gransanger	4
Amerikansk Krikand	1	Sortklire	14	Løvsanger	5
Gråand	900	Rødben	8	Skægmejse	2
Spidsand	14	Hvidklire	2	Musvit	2
Atlingand	8	Svaleklire	10	Spætmejse	1
Skeand	269	Tinksmed	73	Rødrygget Tornskade	1
Taffeland	200	Mudderklire	10	Skovskade	1
Troldand	5100	Stenvender	1	Husskade	5
Bjergand	5	Odinshane	1	Allike	650
Hvinand	354	Sorthovedet Måge	3	Råge	120
Lille Skallesluger	20	Dværghmåge	1	Gråkrage	32
Toppet Skallesluger	7	Hættemåge	1500	Ravn	2
Stor Skallesluger	50	Stormmåge	500	Stær	400
Rød Glente	2	Sølvmåge	6	Gråspurv	25
Havørn	5	Svartbag	5	Skovspurv	30
Rørhøg	3	Fjordterne	45	Bogfinke	260
Blå Kærhøg	1	Havterne	8	Kvækerfinke	1
Spurvehøg	3	Sortterne	1	Grønirisk	3
Musvåge	45	Hvidvinget Terne	63	Stillits	17
Fjeldvåge	2	Klippedue/Tamdue	3	Grønsisken	16
Fiskeørn	2	Huldue	1	Tornirisk	3
Tårnfalk	1	Ringdue	200	Stor Gråsisken	80
Vandrefalk	1	Gøg	3	Lille Korsnæb	5

- Aktuel værdi: Meget stor værdi for ynglende og rastende fugle. Flere af de arter, der indgår i udpegningsgrundlaget for Fuglebeskyttelsesområde 105 yngler ved Selsø Sø. Passende pleje af arealerne ved Selsø Sø er derfor af afgørende betydning for at opfylde intentionerne i Fuglebeskyttelsesdirektivet.
- Bestandsudvikling: Relativt stabile bestande. Hættemåge bestand dog meget tilbage 1980 til midten af 1990'erne; Siden nogen fremgang, men de seneste ca. 7 år atter tilbagegang. Skarv, klyde og fjordterne er indvandret som nye ynglefugle siden slutningen af 1990'erne, de to sidstnævnte arter som følge af etablering af ø i det genoprettede område ved Ventevej, og grågås er gået markant frem i overensstemmelse med udviklingen på landsplan.
- Årsager til udvikling: Tilgroning har forårsaget en vis tilbagegang for nogle engfuglearter. Naturgenopretning og pleje i regi af bl.a. det tidligere Frederiksborg Amt og de senere år også Frederikssund Kommune har til gengæld skabt nye levesteder for en række arter, bl.a. klyde og fjordterne.
- Potentiale: Engarealer kan blive endnu bedre, end tilfældet er i dag – hvis græsning øges og forbedres fremover jf. ovenstående. Især arealerne ved Ventevej rummer stadig et potentiale.

Andre iagttagelser

Hare og rådyr.